



RAPORT

o stanie zatrudnienia
osób niepełnosprawnych w Polsce

Paweł Czaplński

Warszawa 2010

Spis treści

Wprowadzenie	3
I. Osoby niepełnosprawne w Polsce	6
II. Stan zatrudnienia osób niepełnosprawnych w Polsce.	8
Zatrudnienie chronione i rynek otwarty	9
Zatrudnienie w etatach	13
Stan zatrudnienia w regionach	14
III. Zmiany w obszarze zatrudnienia osób niepełnosprawnych	18
Zmiany w zatrudnieniu niepełnosprawnych w 2009 roku	21
Zmiany w zatrudnieniu wg schorzeń i stopni niepełnosprawności	23
Zmiany w zatrudnieniu wg środowiska zatrudnienia	25
Tendencje w regionach	28
IV. Pracodawcy osób niepełnosprawnych	31
V. Wnioski	33
VI. Propozycje	35
VII. Podsumowanie	36

Wprowadzenie

Często poruszane problemy osób niepełnosprawnych nierozzerwalnie powiązane są z ich niską aktywnością zawodową. Szereg zaniedbań lat ubiegłych i marginalizowania potrzeby podejmowania działań na rzecz aktywności zawodowej i społecznej osób niepełnosprawnych sprawiły, że osoby niepełnosprawne mają poważne trudności w znalezieniu pracy, utrzymaniu więzów społecznych a nawet rodzinnych. Samo utrzymanie się osób niepełnosprawnych uzależnione jest od pomocy socjalnej. Badania Aktywności Ekonomicznej Ludności (BAEL), prowadzone przez Główny Urząd Statystyczny pokazują, że jedynie 7%¹ osób niepełnosprawnych utrzymuje się z własnej pracy.

Taki stan bardzo niekorzystnie rzutuje na wiele obszarów makro i mikrostrukturalnych społeczeństwa i gospodarki. Brak samodzielności ekonomicznej, generuje ogromne obciążenie systemu pomocy socjalnej i ubezpieczeń społecznych. Jeżeli założyć, że w Polsce 4,7mln² osób pobiera w różnej postaci zasiłki, to w skali roku daje nam to kwotę 32 miliardów złotych³.

Zaangażowane środki umożliwiają jedynie egzystencję osób objętych pomocą a nie przyczyniają się do wzrostu produkcji i usług. Zaangażowane przez państwo środki stają się naszym wspólnym kosztem, który nie generuje korzyści ani w sensie społecznym ani ekonomicznym.

Same osoby niepełnosprawne, uzyskują dochody nie wystarczające do zdobywania wiedzy, nowych kwalifikacji, nawiązywania kontaktów społecznych, czy korzystania z rehabilitacji i prewencji leczniczej. Niskie kwalifikacje, izolacja społeczna, słaba kondycja psychiczna i fizyczna sprawiają, że oferta ich możliwości zawodowych jest niedopasowana do potrzeb rynku pracy, powoduje jego nieelastyczność i niestabilność. Dodatkowo pogarsza to sytuację niepełnosprawnych.

System rentowy sprawia, że osoby niepełnosprawne podejmując pracę, która jest szansą na wyjście z trudnej sytuacji, muszą liczyć się z utratą świadczeń socjalnych. Wobec niestabilności gospodarki i rynku pracy jest to więc duże ryzyko, które naraża na utratę jakiegokolwiek źródła utrzymania.

Osoby niepełnosprawne, które dzięki subsydiowaniu ich wynagrodzeń mają pewną i stabilną pracę, rezygnują z korzystania ze świadczeń socjalnych. Produkują i wykonują usługi, od których odprowadzane są podatki do budżetu państwa. Zakładając, że połowa spośród obecnie bezrobotnych, płaciłoby podatki na średnim poziomie około 1916 zł⁴ rocznie,

¹ GUS – BAEL 2008,

² Szacunki własne na podstawie BAEL 2008,

³ Szacunki własne na podstawie BAEL 2008,

⁴ Szacowane na podstawie przeciętnego wynagrodzenia w 2009 roku,

to w sumie wpływy do budżetu państwa wzrosłyby o 5,8 miliarda zł⁵. Można więc powiedzieć, że straty państwa wynikające z błędnej polityki zatrudnienia kosztują nas każdego roku około 37 miliardów złotych.

Niepełnosprawni, podejmując pracę wchodzą w relacje z otoczeniem zawodowym. Jest to dla nich możliwość zdobycia kompetencji społecznych, przełamania obaw przed kontaktem z innymi oraz nauka utrzymania tego kontaktu. Dzięki pracy nie pozostają już sami z problemami jakie przynoszą kolejne dni. Budują również zdrową samoocenę, która daje im siłę do samodzielnego stawiania czoła trudnościom.

Praca daje osobom niepełnosprawnym przychód. Dzięki niemu mogą one finansować rehabilitację zdrowotną, kupować środki ortopedyczne i korzystać z wypoczynku. Poprzez konsumpcję dodatkowo przyczyniają się do rozwoju gospodarki.

Jak pokazuje przygotowany przez POPON „Raport o stanie zatrudnienia osób niepełnosprawnych w Polsce”, osoby niepełnosprawne coraz częściej podejmują pracę. Jednak zmiany w tym zakresie są bardzo dalekie od naszych oczekiwań. Panuje więc powszechna zgoda, że niezbędne są działania, które przyczynią się do znacznego podniesienia poziomu aktywności zawodowej i zatrudnienia osób niepełnosprawnych. Niestety, brak jest zgody co do metod, jakimi ten cel miałby być osiągnięty. Padające propozycje bywają ze sobą sprzeczne, czego przyczynę upatrywać można w braku podstawy analitycznej, uzasadniającej ich podejmowanie. Innymi słowy, brakuje wiedzy na temat przyczyn istniejącego stanu, w tym przede wszystkim dogłębnej analizy problemu bierności zawodowej niepełnosprawności oraz struktury i tendencji bezrobocia.

Podejmowane przedsięwzięcia badawcze ograniczają się do stwierdzenia, że aktywność zawodowa i zatrudnienie osób niepełnosprawnych znajdują się na niskim poziomie, co jest spowodowane niedopasowaniem podaży i popytu na pracę. Nie wypływają z tego żadne wnioski co do działań, które powinny być w związku z tym podejmowane. Osoby niepełnosprawne traktowane są jako grupa jednolita, w której nie uwzględnia się stopnia i charakteru niepełnosprawności. Nie odnosi się też zdobytych informacji do rodzajów działań, które już są podejmowane.

Celem niniejszego raportu jest zobrazowanie stanu zatrudnienia osób niepełnosprawnych z uwzględnieniem stopnia niepełnosprawności i obszaru poszczególnych województw. Niniejsza analiza wykaże, w jakich regionach osoby niepełnosprawne mają większe możliwości zawodowe, gdzie atmosfera sprzyja rozwojowi rynku chronionego, a gdzie rynku otwartego. Opracowanie przedstawia obszary kraju, w których podejmowane działania służą zatrudnieniu osób niepełnosprawnych ze szczególnie ciężkimi schorzeniami, takimi jak: upośledzenie umysłowe, choroby psychiczne, utrata wzroku czy epilepsja.

⁵ Szacunki własne na podstawie BAEL III kw. 2009,

Zasadniczym celem przygotowanego raportu jest zobrazowanie tendencji w zatrudnieniu. Posłuży to ocenie zmian, jakie zostały wprowadzone poprzez nowelizację „**Ustawy o rehabilitacji zawodowej i społecznej oraz zatrudnianiu osób niepełnosprawnych**”.

Liczymy, że wnioski i propozycje płynące z raportu staną się podstawą do debaty nad dalszymi zmianami w polskim systemie rehabilitacji osób niepełnosprawnych oraz zachęcą stronę rządową do kontynuowania ich w sugerowanym kierunku.

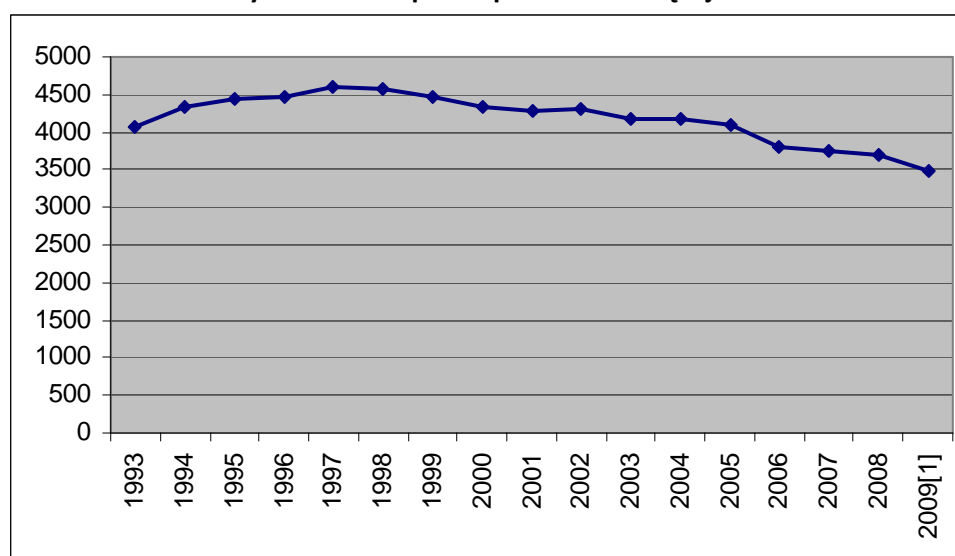
I. Osoby niepełnosprawne w Polsce

1. Osoby Niepełnosprawne i ich aktywność zawodowa w ujęciu ogólnym:

Badania Aktywności Ekonomicznej Ludności (BAEL), prowadzone przez Główny Urząd Statystyczny podają, że na koniec trzeciego kwartału 2009 roku liczba osób niepełnosprawnych w Polsce, w wieku 15 i więcej lat, a więc ludności zdolnej do podjęcia pracy zarobkowej, wyniosła 3562 tysięcy osób.

Liczba osób niepełnosprawnych wykazuje tendencję spadkową. Wyraźnie obrazuje to BAEL z lat 1993 - 2009. Liczba osób niepełnosprawnych w wieku 15 i więcej lat, których niepełnosprawność jest potwierdzona prawnie, spadła od 1997 roku o 1046 tys. osób.

Rysunek 1: Niepełnosprawni 15 i więcej lat



Źródło 1: GUS - BAEL 1993-2009

Początkowo, w okresie 1993-1997 liczba prawnie uznanych orzeczeń o niepełnosprawności wrosła, osiągając w grupie 15 i więcej lat wartość 4,6 miliona osób. Wprowadzenie „**Ustawy o rehabilitacji zawodowej i społecznej oraz zatrudnianiu osób niepełnosprawnych**”, uporządkowało polski system orzekania o niepełnosprawności oraz realizowania działań rehabilitacyjnych. Nowe rozumienie niepełnosprawności pozwoliło postrzegać osoby niepełnosprawne nie przez pryzmat ich dysfunkcji biologicznych, ale poprzez stopień upodmiotowienia, samodzielności i niezależności w obszarze społecznym i zawodowym. Do takiego, nowego sposobu rozumienia niepełnosprawności, dostosowano istniejące i wprowadzono nowe narzędzia rehabilitacji.

Niepełnosprawność przestano postrzegać jako stan, a zaczęto opisywać ją językiem procesu, który ma swój przebieg i może się zakończyć przejściem do pełnej sprawności. To sprawiło, z każdym kolejnym rokiem mogliśmy odnotowywać spadek liczby osób niepełnosprawnych.

Kolejne nowelizacje ustawy, wprowadzały i modyfikowały narzędzia rehabilitacji. Większość z nich, niestety, realizowana była bez wpływu na sytuację osób niepełnosprawnych. Dotyczy to głównie narzędzi z obszaru rehabilitacji społecznej. Refundacja kosztów zakupu środków ortopedycznych doprowadziła do wywindowania ich cen na niespotykaną w Europie skalę. Warsztaty Terapii Zajęciowej, mimo starań osób je prowadzących, nie doprowadziły do usamodzielnienia się ich podopiecznych. Turnusy rehabilitacyjne, realizowane ze środków gwarantowanych przez Ustawę, nie przynoszą żadnych wymiernych efektów, a co gorsza realizowane są często w warunkach zupełnie nie adekwatnych do ich ceny.

Również narzędzia rehabilitacji zawodowej okazały się zawodne. Pierwotny system finansowania zakładów pracy chronionej z odpisów od podatków VAT, okazał się niewystarczająco skuteczny i efektywny. Koncepcja tworzenia zakładów aktywności zawodowej, również nie przyniosła sukcesu wobec braku jasnych przepisów prawnych i środków na ten cel. Inne narzędzia rehabilitacji, takie jak refundowanie wyposażenia miejsc pracy, przystosowania stanowiska pracy, szkoleń pracowników niepełnosprawnych, czy zatrudnienia osób pomagających osobom niepełnosprawnym, faktycznie, wobec niskich nakładów przeznaczanych na ten cel, realizowane były marginalnie – szczególnie po przekazaniu tych zadań do samorządu.

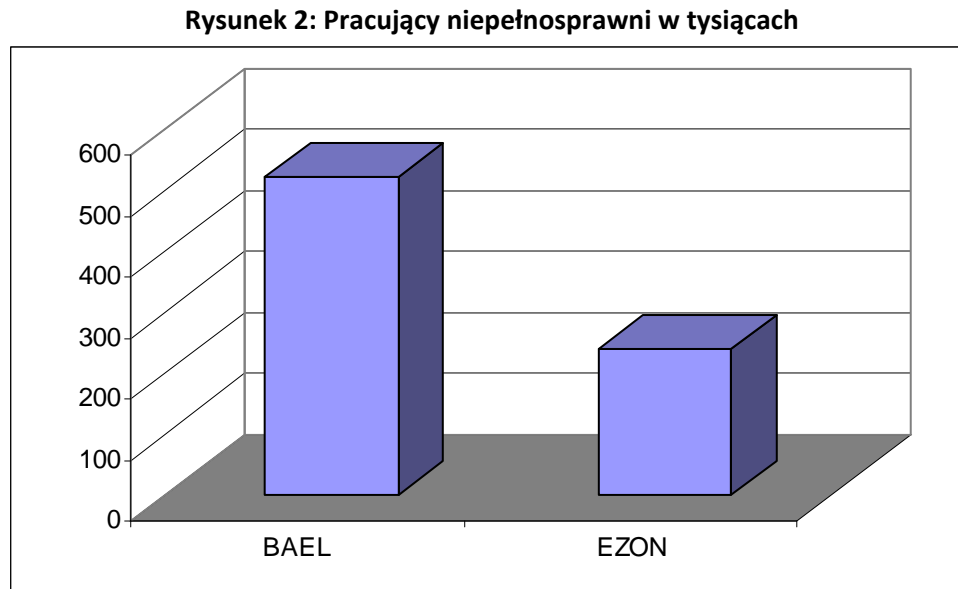
Jednakże inne narzędzia rehabilitacji, w tym subsydiowanie zatrudnienia poprzez system obsługi dofinansowań, czy zlecenie organizacjom pozarządowym działań z zakresu wspierania i promocji zatrudnienia osób niepełnosprawnych sprawdziły się. Wynikiem ich działania jest rosnące zainteresowanie zatrudnianiem osób niepełnosprawnych i wzrost świadomości na temat ich możliwości zawodowych.

Świadome zatrudnianie⁶ osób niepełnosprawnych, przy jednocześnie poprawiających się ogólnie warunkach życia w Polsce, najbardziej przyczyniło się do spadku liczby niepełnosprawnych w Polsce. Kolejne osoby niepełnosprawne, które znalazły trwałą pewną pracę nie ubiegały się o przedłużenie orzeczenia lub po stwierdzeniu przez komisję sytuacji zawodowej i zdrowotnej, tego przedłużenia nie otrzymywały. Samodzielność finansowa, posiadane wsparcie grupy współpracowników i nabywana umiejętność poruszania się w otoczeniu społecznym sprawiły, że osoby te, mimo swojej biologicznej niepełnosprawności, przestały być zaliczane do grupy niepełnosprawnych prawnie.

⁶ Wobec sytuacji, gdy pracodawcy zatrudniając pracowników nie wiedzą o ich niepełnosprawności. Tym samym nie zapewniają właściwych warunków i nie respektują szczególnych uprawnień zawodowych takich osób.

II. Stan zatrudnienia osób niepełnosprawnych w Polsce.

Państwowy Fundusz Rehabilitacji Osób Niepełnosprawnych, na podstawie danych gromadzonych w Systemie Obsługi Dofinansowań i Refundacji, prowadzi Ewidencję Zatrudnienia Osób Niepełnosprawnych. Jest to narzędzie, które obecnie najbardziej szczegółowo obrazuje stan zatrudnienia osób niepełnosprawnych w Polsce.



Źródło 2: GUS - BAEL III kw. 2009 & PFRON EZON III kw. 2009

Na koniec trzeciego kwartału 2009 roku, zatrudnienie osób niepełnosprawnych według Ewidencji było na poziomie 239 tysięcy osób niepełnosprawnych. Liczba ta obejmuje pracodawców mających prawo do otrzymywania dofinansowań do wynagrodzeń pracowników niepełnosprawnych.

Zatrudnienie osób niepełnosprawnych odbywało się na koniec III kwartału 2009 roku w 12 513 zakładach pracy. Liczba ta obejmuje zakłady pracy chronionej i zakłady aktywności zawodowej, których było 2099. Firm otwartego rynku pracy, które zatrudniają osoby niepełnosprawne było 10 412.

Dane BAEL o zatrudnieniu podawane przez GUS wskazują na 522 tysiące osób niepełnosprawnych w wieku 15 i więcej lat, które pracują. Liczba ta uzupełnia naszą wiedzę o zatrudnieniu niepełnosprawnych w oparciu o umowy cywilno-prawne. Skład tej grupy uzupełniają także pracujący u pracodawców publicznych, w tym urzędach i firmach państwowych a także u pracodawców, którzy mając więcej niż 25 pracowników ogółem, nie osiągnęli jeszcze 6% wskaźnika zatrudnienia niepełnosprawnych, uprawniającego do dofinansowań. Dane te ujawniają również osoby niepełnosprawne, które prowadzą własną działalność gospodarczą lub gospodarstwa, lub pomagają w ich prowadzeniu i jednocześnie nie korzystają z refundacji składek na ubezpieczenia społeczne.

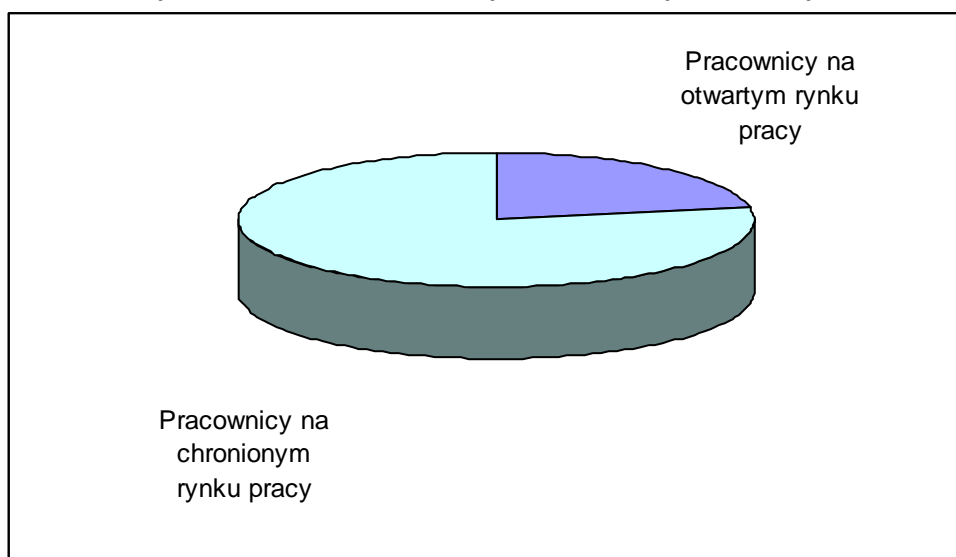
Pierwszy zbiór nie obejmuje więc całej pracującej populacji, a jedynie tą jej część, która jest zatrudniona w grupie firm korzystających ze wsparcia. Drugi natomiast ma charakter szacunkowy i obrazuje przede wszystkim kategorie społeczno-ekonomiczne.

Fakty te sprawiają, że należy podchodzić z dużą dozą ostrożności do obu źródeł danych. Niewątpliwie dane EZON dają podstawy do analizy struktury zatrudnienia osób niepełnosprawnych w Polsce oraz optymistycznych tendencji do zatrudniania niepełnosprawnych wśród pracodawców mogących korzystać z dofinansowań. W tym sensie są one wartościowe statystycznie. Natomiast dane BAEL, pozwalają na weryfikowanie nakreślonych przez EZON tendencji i określają ramy zatrudnienia.

Zatrudnienie chronione i rynek otwarty

Obecny stan zatrudnienia osób niepełnosprawnych, szacowany na podstawie danych z EZON, zdominowany jest przez zatrudnienie chronione. Według danych EZON, 186 699 osób niepełnosprawnych, w tym 27 419 ze schorzeniami szczególnymi, pracuje w zakładach pracy chronionej. Grupa ta stanowi 77,9% zatrudnienia, wg. EZON oraz porównując to do danych z BAEL 40,4% wszystkich pracujących osób niepełnosprawnych.

Rysunek 3: Zatrudnienie na rynku chronionym i otwartym



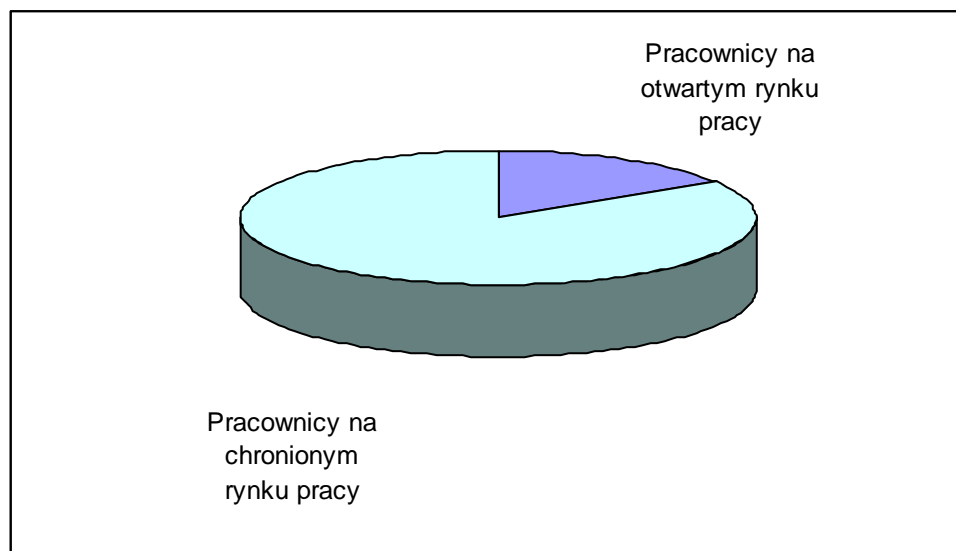
Źródło 3: PFRON - EZON 2009

Dominacja w zatrudnieniu chronionym występuje również, gdy rozpatrujemy jedynie osoby niepełnosprawne bez schorzeń szczególnych. Takie osoby na chronionym rynku pracy stanowią 76,9% wszystkich osób niepełnosprawnych pracujących bez schorzeń szczególnych.

Dane te potwierdzają istotną rolę jaką odgrywają zakłady pracy chronionej, zapewniając osobom niepełnosprawnym stabilne zatrudnienie. Stan ten, wskazuje na wysoki stopień koncentracji osób niepełnosprawnych. Jest to korzystne o tyle, że osoby te jednocześnie

mają zapewnioną opiekę medyczną, dostęp do rehabilitacji zdrowotnej a także społecznej, którą firmy te realizują, korzystając z zakładowych funduszy rehabilitacji osób niepełnosprawnych. Tym samym, rehabilitacyjny wymiar pracy może być realizowany skuteczniej i w szerszym wymiarze. To przekłada się na wysoki odsetek osób, które z każdym rokiem opuszczają grono osób prawnie orzeczonych jako niepełnosprawne.

Rysunek 4: Pracownicy ze schorzeniami szczególnymi



Źródło 4: PFRON - EZON 2009

Dominacja zatrudnienia chronionego osób niepełnosprawnych, szczególnie zauważalna jest w grupie ze schorzeniami szczególnymi, to jest: upośledzeniem umysłowym, niedowidzeniem, schorzeniem psychicznym, epilepsją. Tacy pracownicy w 83,9 % zatrudnieni są w zakładach pracy chronionej.

Wyraźna przewaga w zatrudnieniu osób niepełnosprawnych na chronionym rynku pracy bierze się przede wszystkim z wiedzy tych pracodawców o wymaganiach związanych z zatrudnianiem osób niepełnosprawnych, jak również korzyściach z tym związanych. Ma to bardzo istotne znaczenie przy zatrudnianiu osób niepełnosprawnych ze schorzeniami szczególnymi. Przyjęcie ich do pracy wiąże się z ogromnym wysiłkiem organizacyjnym i mentalnym, jaki ponieść muszą pracodawcy, ale i współpracownicy zatrudnianych osób niepełnosprawnych. Jest to proces, który od podjęcia decyzji o zatrudnieniu pracownika ze schorzeniem szczególnym, poprzez przygotowywanie mentalne pracowników, opracowanie nowego sposobu zarządzania i komunikowania się pracowników, a skończywszy na nieustannym doskonaleniu organizacji i komunikacji, która odbywa się drogą kosztownych prób i błędów.

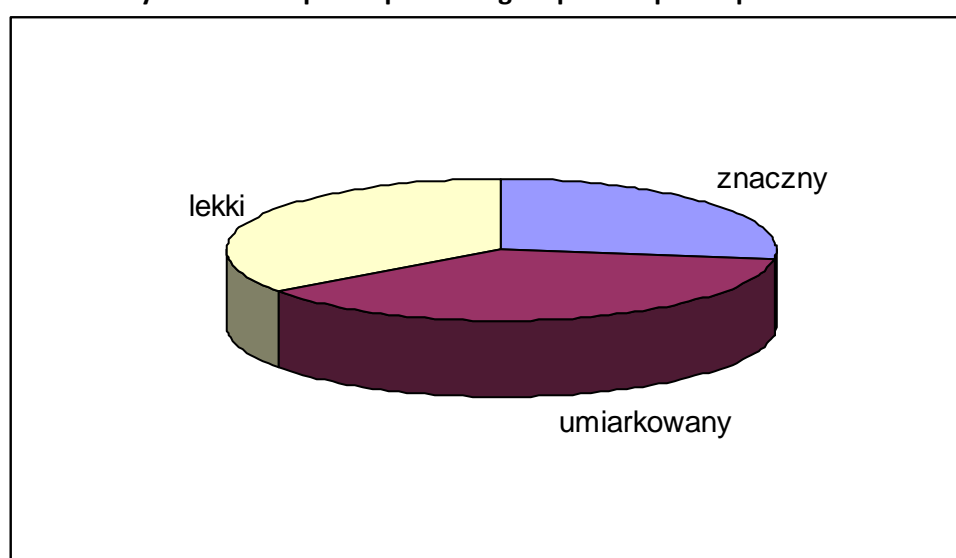
Obecny system rehabilitacji, praktycznie nie realizuje działań w zakresie refundowania dodatkowych kosztów, związanych z zatrudnianiem pracowników ze schorzeniami szczególnymi, wobec otwartego rynku pracy. Wyjątek stanowią programy refundowania kosztu przystosowania stanowisk pracy oraz zatrudnienia asystenta osoby niepełnosprawnej.

Środki na ten cel są rezerwowane w bardzo nielicznych powiatach w Polsce, a wiedza o ich istnieniu, jest wśród pracodawców marginalna.

Samo dofinansowanie do wynagrodzeń, nie rekompensuje firmie w pełni dodatkowych kosztów, jakie ponosi przy zatrudnianiu najczęściej niepełnosprawnych. Są to koszty znacznego spowolnienia produkcji oraz błędów pojawiających się w jej procesie.

Zupełnie brak form wsparcia, które rekompensowałyby koszty związane z przygotowaniem zakładu do zatrudniania osób niepełnosprawnych ze schorzeniami szczególnymi. Jest to tak naprawdę koszt największy, dlatego zakłady pracy chronionej, które koszty te już poniosły i zatrudniają pracowników ze schorzeniami szczególnymi, dominują na tym obszarze.

Rysunek 5: Niepełnosprawni wg stopnia niepełnosprawności



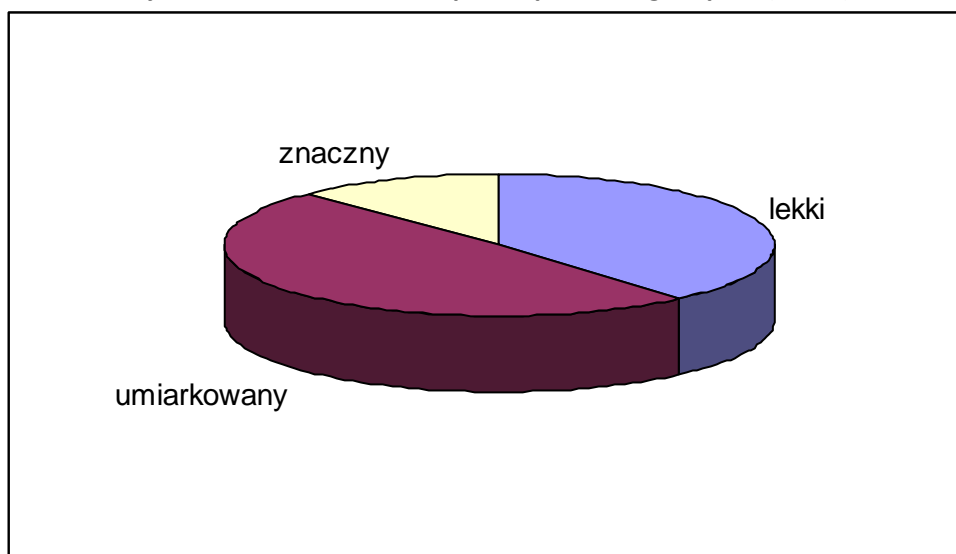
Źródło 5: GUS – BAEL 2008

Wśród osób niepełnosprawnych w wieku 15 i więcej lat⁷ dominują te, z orzeczoną umiarkowaną stopniem niepełnosprawności – 38,1% a w drugiej kolejności ze stopniem lekkim – 35%. Znaczny stopień niepełnosprawności orzeczonej jest w stosunku do 26,9% osób. Struktura ta, nie znajduje swojego odzwierciedlenia w zatrudnieniu⁸ ani na otwartym rynku pracy, ani na rynku chronionym. Wśród zatrudnionych osób niepełnosprawnych u których nie występują schorzenia szczególne, osoby z lekkim stopniem niepełnosprawności lub równorzędnym, stanowią na otwartym rynku pracy 57,5%, a na chronionym 56,3%. Osoby z umiarkowaną stopniem niepełnosprawności stanowią 28,3% otwartego rynku pracy oraz 40,8% rynku chronionego. Znaczny stopień niepełnosprawności stanowi 4% rynku otwartego i 2,8% rynku chronionego.

⁷ BAEL – IV kwartał 2008,

⁸ Na podstawie EZON III kw. 2009,

Rysunek 6: Zatrudnieni niepełnosprawni wg stopnia (EZON)



Źródło 6: PFRON - EZON 2009

Natomiast wśród pracowników ze schorzeniami szczególnymi⁹, odnajdziemy układ z dominacją umiarkowanego stopnia. Struktura zatrudnienia osób ze schorzeniem szczególnym na otwartym rynku pracy wygląda następująco: 23% lekki stopień niepełnosprawności, 49,3% umiarkowany stopień niepełnosprawności, 27,6% znaczny stopień niepełnosprawności. Bardzo zaskakuje wysoki poziom zatrudnienia osób niepełnosprawnych ze znacznym schorzeniem szczególnym na otwartym rynku pracy. Wskaźnik ten jest wyższy od lekkiego stopnia ze schorzeniami szczególnymi.

Struktura zatrudnienia osób ze schorzeniami szczególnymi na chronionym rynku pracy przedstawia się podobnie do rynku otwartego, choć nie odzwierciedla już w takim stopniu struktury całej populacji: 41,5% lekki stopień, 49,2% umiarkowany, 9,1% znaczny stopień.

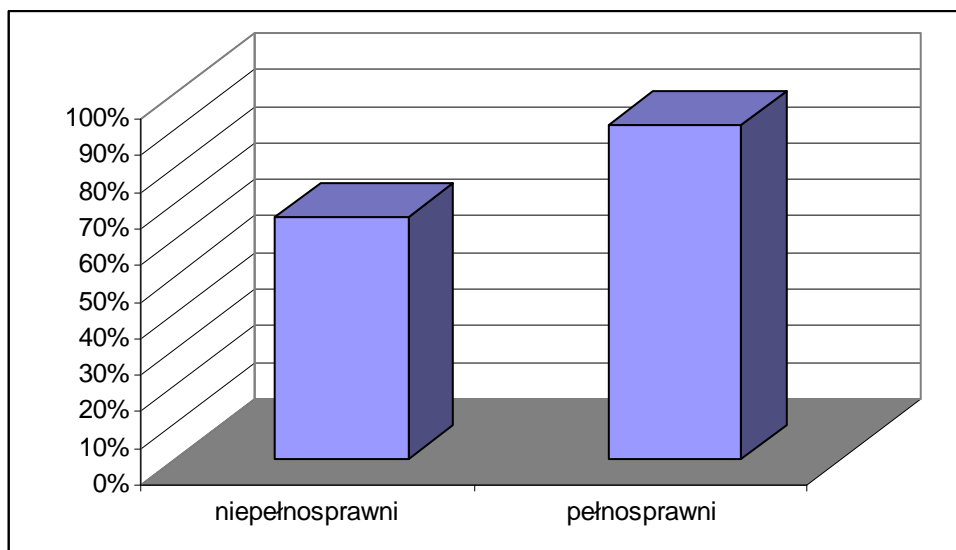
Zatrudnienie w etatach

Badanie Aktywności Ekonomicznej Ludności prowadzone przez GUS¹⁰ wskazują, że osoby niepełnosprawne znacznie częściej podejmują pracę w niepełnym wymiarze czasu pracy. Osoby niepełnosprawne, które pracowały w pełnym wymiarze czasu pracy stanowiły 66% tej populacji niepełnosprawnych. Natomiast z ogółu ludności pracujący w pełnym wymiarze czasu pracy stanowią 91,4% pracujących.

Rysunek 7: Zatrudnieni w pełnym wymiarze czasu pracy (GUS)

⁹ Tamże,

¹⁰ BAEL – III kw. 2009,



Źródło 7: GUS - BAEL III kw. 2009

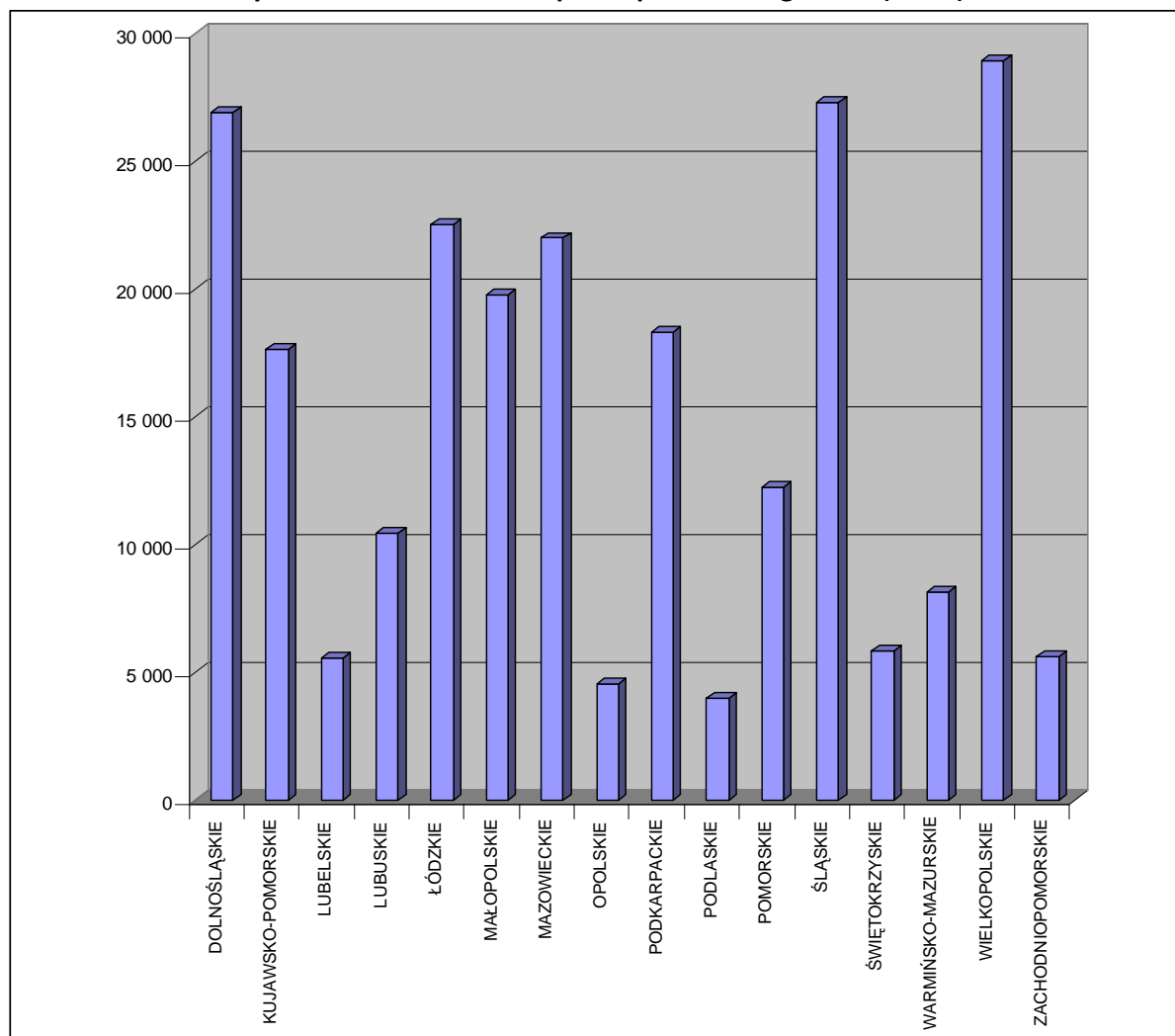
Taki stan nie ma odzwierciedlenia w danych dotyczących EZON prowadzonej w ramach systemu dofinansowań wynagrodzeń. Liczba osób niepełnosprawnych zatrudnionych wg EZON¹¹ wynosiła: 239 809. Natomiast liczba etatów w analogicznym czasie, w tej samej grupie: 223 992. Pokazuje to, że osoby niepełnosprawne, które są zatrudnione w zakładach pracy chronionej oraz innych pracodawców korzystających z dofinansowań, pracują w pełnym lub bardzo wysokim wymiarze czasu pracy.

Można więc przypuszczać, że pracodawcom, którzy korzystają z dofinansowań do wynagrodzeń, zależy na zatrudnianiu osób niepełnosprawnych w wysokim wymiarze czasu pracy. Zjawisko to jest korzystne zarówno dla procesu rehabilitacji tych osób, ich sytuacji ekonomicznej, jak również gospodarki rozumianej w kategoriach makroekonomicznych. Tym samym można wnioskować, że stosowanie systemu subsydiów płacowych służy promowaniu właściwych postaw pracodawców w procesie zatrudniania i dbania o interes pracowniczy.

¹¹ EZON – III kw. 2009,

Stan zatrudnienia w regionach

Rysunek 8: Zatrudnieni niepełnosprawni w regionach (EZON)

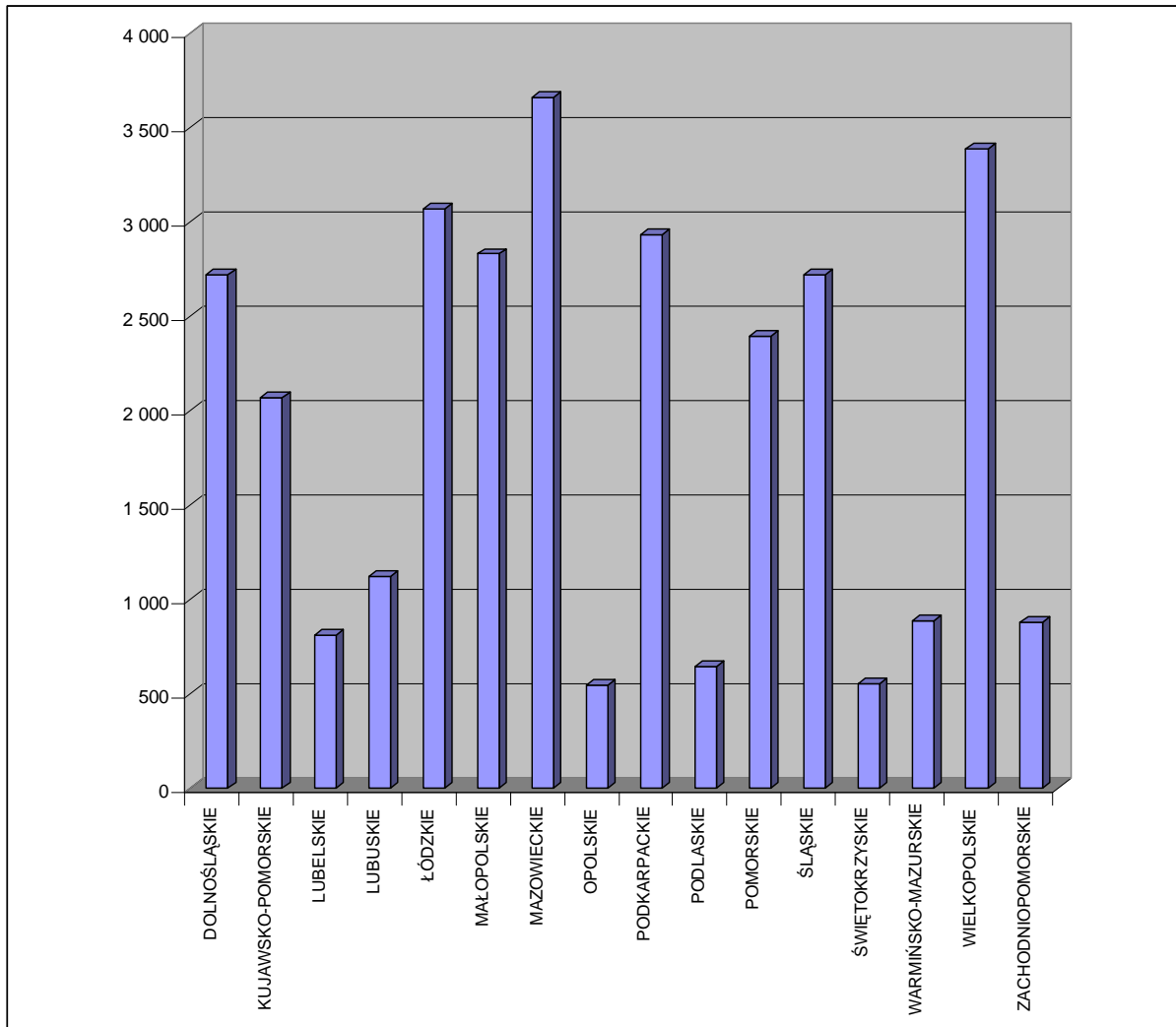


Źródło 8: PFRON - EZON 2009

Zatrudnienie osób niepełnosprawnych, na podstawie EZON, na najwyższym poziomie odnotowano w Wielkopolsce. Liczba wykazanych niepełnosprawnych wyniosła 27 307 osób, w tym 3383 osoby ze schorzeniami szczególnymi. Liczba osób niepełnosprawnych, które w tym regionie pracują na chronionym rynku pracy wynosi 22 114 osób, a na otwartym rynku pracy wynosi 6843 osoby. Region Wielkopolski jest liderem pod względem zatrudnienia na otwartym rynku pracy.

Region, który pod względem zatrudnienia osób niepełnosprawnych ze schorzeniami szczególnymi dominuje, to Mazowsze. Ogółem zarejestrowanych niepełnosprawnych jest tu 21 993 osoby. Niepełnosprawnych ze schorzeniami szczególnymi jest 3659 osób. Województwo to wyróżnia się też liczbą osób pracujących na otwartym rynku pracy, gdzie pracuje wg EZON - 6017 osób.

Rysunek 9: Pracownicy ze schorzeniami szczególnymi (EZON)



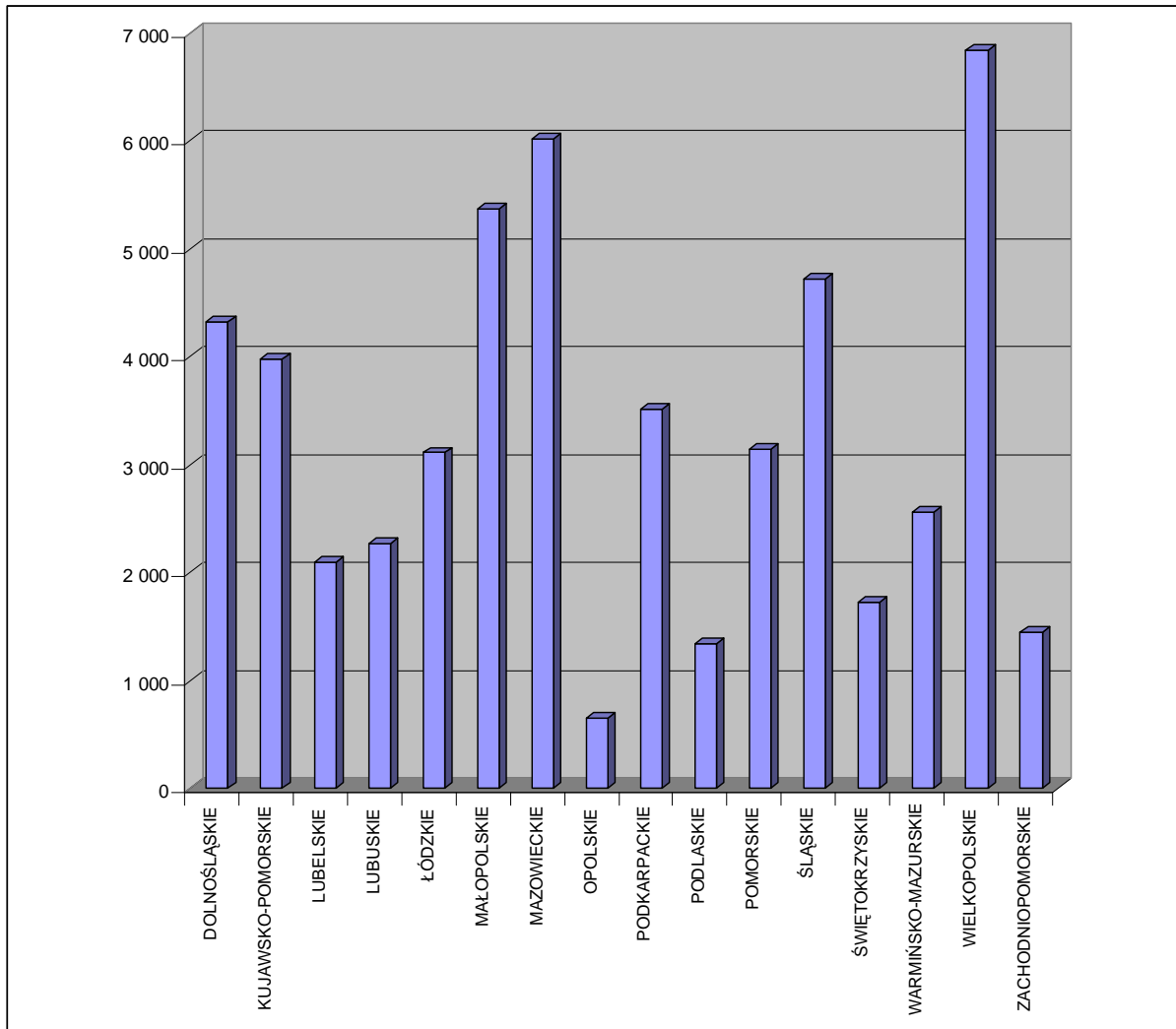
Źródło 9: PFRON - EZON 2009

Pod względem liczby osób niepełnosprawnych na chronionym rynku pracy, na pierwszym miejscu znajduje się Śląsk. Rynek chroniony zatrudnia tam 22589 osób, spośród wszystkich 27307 osób zatrudnionych w województwie. Osób ze schorzeniami szczególnymi pracuje tam 2718 osób.

Dolny Śląsk odnotowuje w EZON podobną liczbę osób niepełnosprawnych zatrudnionych na chronionym rynku pracy, to jest 22584 osoby z 26908 osób niepełnosprawnych zatrudnionych w Województwie ogółem.

Regionem, w którym zatrudnienie osób niepełnosprawnych, wg EZON, jest na najniższym poziomie jest Podlasie. Tam zatrudnionych osób niepełnosprawnych jest 4003, w tym 642 osoby ze schorzeniami szczególnymi. Województwo to zatrudnia też najmniej osób na chronionym rynku pracy.

Rysunek 10: Niepełnosprawni zatrudnieni na otwartym rynku pracy



Źródło 10: PFRON - EZON 2009

Najmniej osób ze schorzeniami szczególnymi pracuje w regionie Opolskim. Jest ich tam wg EZON – 549 osób, spośród 4540 wszystkich pracujących niepełnosprawnych. Ten region wyróżnia się też najniższym poziomem zatrudnienia osób niepełnosprawnych na otwartym rynku pracy.

Znamienne, że najniższy poziom zatrudnienia osób niepełnosprawnych jest w regionach peryferyjnych, oddalonych od dużych ośrodków metropolitalnych, to jest w takich jak: podlaskie, opolskie, lubuskie i zachodniopomorskie. Brakuje tam doradców zawodowych i ekspertów z zakresu pomocy publicznej na zatrudnienie. Tam też kampanie społeczne docierają rzadziej, co przekłada się na niższą świadomość społeczną na temat możliwości zawodowych niepełnosprawnych.

Najwyższe zatrudnienie osób niepełnosprawnych ma miejsce w regionach centralnych i dużych ośrodkach miejskich, takich jak wielkopolskie, śląskie, dolnośląskie, mazowieckie, małopolskie. Tam pracodawcy mogą liczyć na większe wsparcie merytoryczne w zakresie

zatrudniania i jest wyższa świadomość społeczną, co do możliwości zawodowych osób niepełnosprawnych.

Tabela 1: Zatrudnieni niepełnosprawni (EZON)

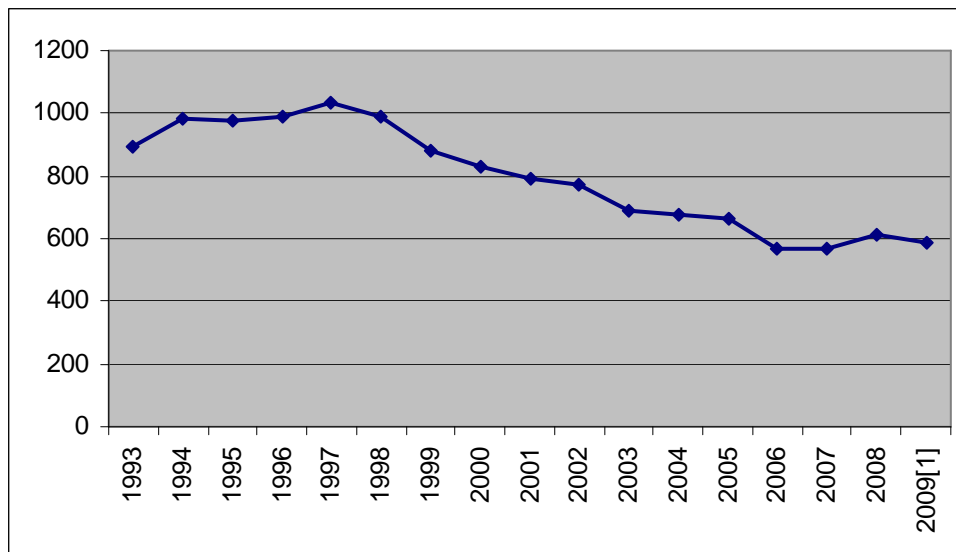
REGION	Zatrudnienie ogółem	Schorzenia szczególne	Chroniony rynek	Otwarty rynek
DOLNOŚLĄSKIE	26 908	2 721	22 584	4 324
KUJAWSKO-POMORSKIE	17 633	2 070	13 651	3 982
LUBELSKIE	5 549	808	3 458	2 091
LUBUSKIE	10 437	1 124	8 172	2 265
ŁÓDZKIE	22 530	3 067	19 421	3 109
MAŁOPOLSKIE	19 785	2 829	14 416	5 369
MAZOWIECKIE	21 993	3 659	15 976	6 017
OPOLSKIE	4 540	549	3 889	651
PODKARPACKIE	18 321	2 929	14 803	3 518
PODLASKIE	4 003	642	2 664	1 339
POMORSKIE	12 267	2 397	9 119	3 148
ŚLĄSKIE	27 307	2 718	22 589	4 718
ŚWIĘTOKRZYSKIE	5 836	555	4 107	1 729
WARMIŃSKO-MAZURSKIE	8 132	888	5 573	2 559
WIELKOPOLSKIE	28 957	3 383	22 114	6 843
ZACHODNIOPOMORSKIE	5 611	879	4 163	1 448

Źródło 11: PFRON - EZON 2009

III. Zmiany w obszarze zatrudnienia osób niepełnosprawnych

Przez 17 lat, od 1993 roku, następowały istotne zmiany w obszarze aktywności zawodowej osób niepełnosprawnych oraz poziomu ich zatrudnienia. Liczba osób niepełnosprawnych, aktywnych zawodowo, stale malała za wyjątkiem 2008 roku. Współczynnik aktywności zawodowej w okresie lat 1997-2006, obniżył się o jedną czwartą z 22,5% do 15,0%, by następnie zacząć wzrastać. Największy spadek aktywności zawodowej odnotowany został na przestrzeni lat 2001 - 2003, a więc w okresie największej dekonjunktury gospodarczej w Polsce i wzrostu bezrobocia w całej populacji osób pełno- i niepełnosprawnych.

Rysunek 11: Aktywni zawodowo w latach 1993-2009



Źródło 12: GUS - BAEL 1993 - 2009

Sugeruje to, że poziom aktywności zawodowej osób niepełnosprawnych bezpośrednio zależy od popytu na pracę ogółem. Nie jest to jednak wniosek wyczerpujący, gdyż w kolejnych latach poziom zatrudnienia i aktywności zawodowej spadał, pomimo coraz lepszej koniunktury w gospodarce i zapotrzebowania na pracę. Odnotowywany był bowiem stały spadek liczby osób niepełnosprawnych i to szczególnie w grupie osób pracujących.

Aby zrozumieć to zjawisko, należy odwołać się do ogólnej liczby osób niepełnosprawnych w przedziale wiekowym, który jest przedmiotem niniejszej analizy. Okazuje się bowiem, że spadek liczby osób niepełnosprawnych w analizowanym przedziale wiekowym następuje w tym samym czasie, co spadek liczby osób niepełnosprawnych pracujących. Spadek liczby aktywnych zawodowo następował nieproporcjonalnie szybciej, niż liczby niepełnosprawnych w wieku 15 i więcej lat. Innymi słowy, te osoby niepełnosprawne, które podjęły pracę, rezygnowały z prawnego potwierdzenia ich niepełnosprawności i o te potwierdzenie ponownie się już nie ubiegały. Należy to interpretować w ten sposób, że osiągały akceptowalny przez nie poziom rehabilitacji społecznej i zawodowej. Można więc postawić tezę, że przyczyną spadku liczby osób niepełnosprawnych, a więc najskuteczniejszym narzędziem ich rehabilitacji jest zatrudnienie. Wynika z tego, że wspieranie pracodawców i zwiększanie dofinansowań, jest jak najbardziej zasadnym działaniem.

Jednakże malejąca liczba osób aktywnych zawodowych prowadzi do zmniejszenia podaży pracy. Wobec niewielkiego wyboru pracowników, pracodawcy nie mogą liczyć na znalezienie w tej grupie osób kompetentnych, właściwych do ich potrzeb. Wobec tego decydują się na zatrudnianie osób pełnosprawnych, których podaż pracy jest wyższa. Konsekwencją tego jest niedopasowanie i nieelastyczność rynku pracy, co dalej skutkuje mniejszymi szansami na znalezienie pracy przez osoby niepełnosprawne i większe obawy niepełnosprawnych zatrudnionych o utratę posiadanych stanowisk pracy. Efekt ten wzmacnia niedopasowanie, powodując sprzężenie zwrotne.

Kiedy w 2007 roku wskaźnik aktywności zaczął rosnąć, działało się to w efekcie już nie tyle spadku liczby niepełnosprawnych ogółem, ale znaczącego i coraz intensywniejszego spadku biernych zawodowo.

Tabela 2: Niepełnosprawni w BAEL 1993-2009

Rok	Niepełnosprawni 15 i więcej lat	Aktywni zawodowo			Bierni zawodowo	Współczynnik aktywności zawodowej	Stopa bezrobocia
		razem	pracujący	bezrobotni			
w tysiącach						w %	
1993	4079	895	767	128	3184	21,9	14,3
1994	4327	986	841	145	3341	22,8	14,7
1995	4440	977	843	134	3463	22,0	13,7
1996	4463	988	872	115	3475	22,1	11,6
1997	4608	1037	920	117	3571	22,5	11,3
1998	4573	991	877	114	3582	21,7	11,5
1999	4464	881	737	144	3583	19,7	16,3
2000	4324	832	685	147	3492	19,2	17,7
2001	4294	794	656	138	3500	18,5	17,4
2002	4298	775	637	139	3523	18,0	17,9
2003	4175	690	574	116	3485	16,5	16,8
2004	4167	677	544	133	3490	16,2	19,6
2005	4085	663	535	128	3422	16,2	19,3
2006	3806	571	481	90	3235	15,0	15,8
2007	3753	566	494	73	3187	15,1	12,9
2008	3708	615	508	71	3130	15,6	12,3
2009¹²	3562	585	522	64	2977	16,4	10,9

Źródło 13: GUS - BAEL 1993-2009

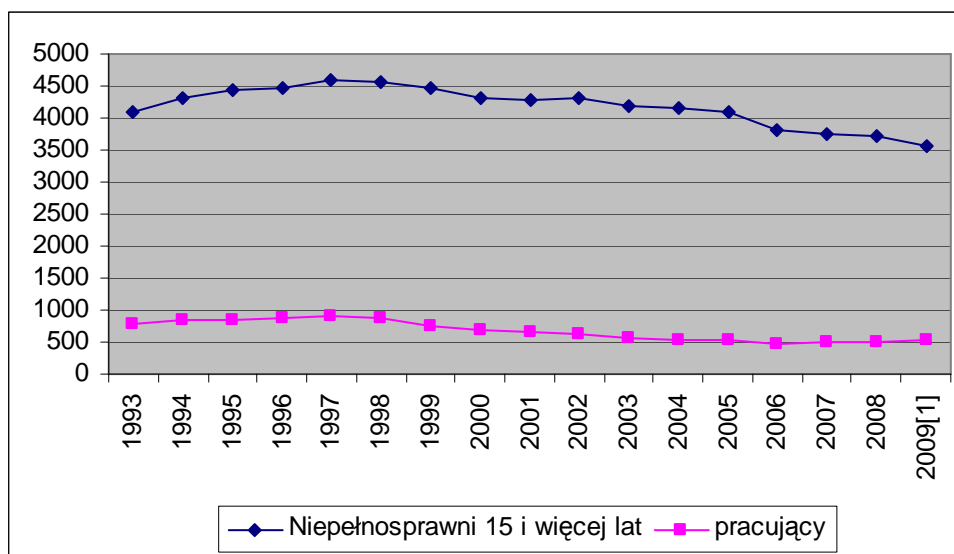
Wiąże się to ze zjawiskiem, jakie zaczęło zarysowywać się w 2005 roku. Przed tym rokiem osoby niepełnosprawne, które osiągały samodzielność zawodową odchodziły z grupy niepełnosprawnych prawnie. Jednocześnie, bierni zawodowo w niewielkim stopniu zasilali grupę aktywnych zawodowo. To powodowało zmniejszanie się wskaźnika aktywności zawodowej.

Rok 2005 przyniósł stałą tendencję spadkową w grupie biernych zawodowo, która z każdym rokiem zaczęła nabierać na sile. Osoby niepełnosprawne, wychodzące z bierności zawodowej

¹² BAEL – III kwartał 2009,

zaczęły zasilać grupę aktywnych zawodowo, wyhamowując spadek ich liczby i powodując wzrost po 2007 roku.

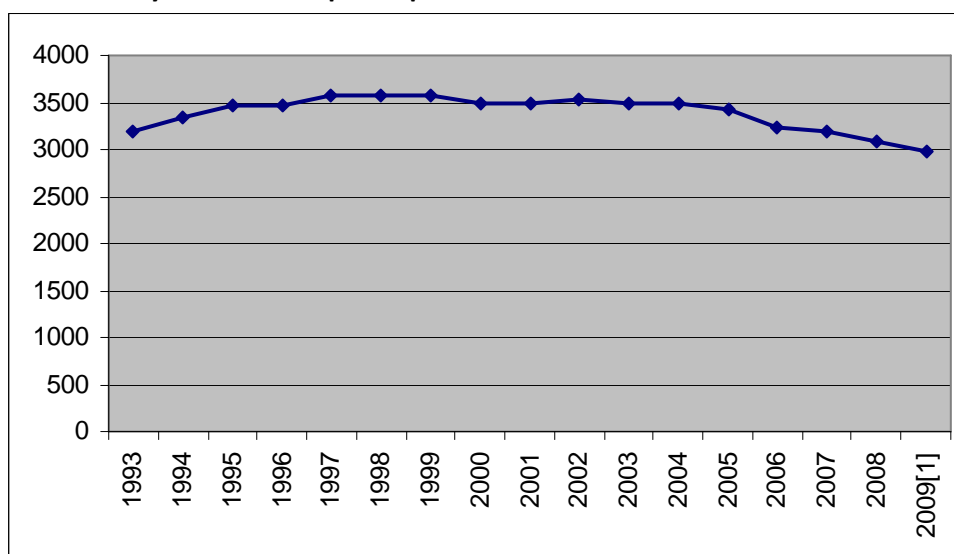
Rysunek 12: Niepełnosprawni ogółem i pracujący 1993-2009



Źródło 14: GUS - BEAL 1993-2007

Dane te pokazują, że największy spadek liczby niepełnosprawnych biernych zawodowo miał miejsce w 2006 roku, gdy realizowano programy aktywizacji zawodowej wspieranej przez Europejski Fundusz Społeczny ze środków przeznaczonych na lata 2004-2006, takich jak Centra Aktywizacji Zawodowe Osób Niepełnosprawnych POPON. Wówczas też nastąpił duży spadek liczby niepełnosprawnych aktywnych zawodowo – o 92 tysiące osób – które mając zapewnioną pracę osiągnęły samodzielność i niezależność społeczną i ekonomiczną. Tym samym opuściły grupę niepełnosprawnych prawnie.

Rysunek 13: Niepełnosprawni bierni zawodowo 1993-2007



Źródło 15: GUS - BAEL 1993-2009

Istotne jest jednocześnie stwierdzenie, że od trzech lat rośnie liczba osób niepełnosprawnych w wieku 15 i więcej lat, które opuszczają grupę biernych zawodowo. Osób opuszczających tą grupę było 48 tysięcy w roku 2007, następnie 94 tysięcy w roku 2008, zaś w pierwszych trzech kwartałach 2009 – 153 tysiące osób. Wynika z tego, że działania nakierowane na aktywizację zawodową, które były realizowane na przestrzeni minionych lat zaczynają odnosić skutek i wymagają kontynuacji.

Zmiany zatrudnienia niepełnosprawnych w 2009 roku

Analizując zatrudnienie osób niepełnosprawnych, odnotować należy gwałtowny wzrost liczby zarejestrowanych w EZON osób niepełnosprawnych, który miał miejsce na przestrzeni 2009 roku. Choć tendencja ta utrzymywała się na przestrzeni minionych lat, za wyjątkiem 2003 i 2008 roku, to wzrost jaki nastąpił w mijającym roku jest znaczący. Koniec grudnia 2008 roku wskazywał na 204 tysiące osób niepełnosprawnych zarejestrowanych w EZON, w tym 39 227 osób zatrudnionych na otwartym i 164 225 osób na chronionym rynku pracy. Trzeci kwartał natomiast, zakończył się wskazaniem 240 tysięcy osób niepełnosprawnych, w tym 53 110 osób zatrudnionych na otwartym i 186 699 osób na chronionym rynku pracy.

Tabela 3: Zatrudnienie niepełnosprawnych bez schorzeń szczególnych w 2009 (EZON)

Stan na dzień:	Pracownicy na otwartym rynku pracy			Pracownicy na chronionym rynku pracy		
	Lekki	Umiarkowany	Znaczny	Lekki	Umiarkowany	Znaczny
31.12.2008	22361	12231	1296	82132	51780	4149
	35888			138061		
31.03.2009	25770	15839	1690	90652	61289	4384
	43299			156325		
30.06.2009	26773	17255	1840	89304	62785	4411
	45868			156500		
30.09.2009	27527	18371	1960	89779	64962	4539
	47858			159280		

Źródło 16: PFRON - EZON 2009

Tabela 4: Zatrudnienie niepełnosprawnych ze schorzeniami szczególnymi w 2009 (EZON)

Stan na dzień:	Pracownicy na otwartym rynku pracy			Pracownicy na chronionym rynku pracy		
	Lekki	Umiarkowany	Znaczny	Lekki	Umiarkowany	Znaczny
31.12.2008	669	1614	1056	10921	12657	2586
	3339			26164		
31.03.2009	1032	2116	1360	11479	13134	2551
	4508			27164		
30.06.2009	1144	2407	1416	11399	13250	2527
	4967			27176		
30.09.2009	1208	2591	1453	11381	13517	2512
	5252			27419		

Źródło 17: PFRON - EZON 2009

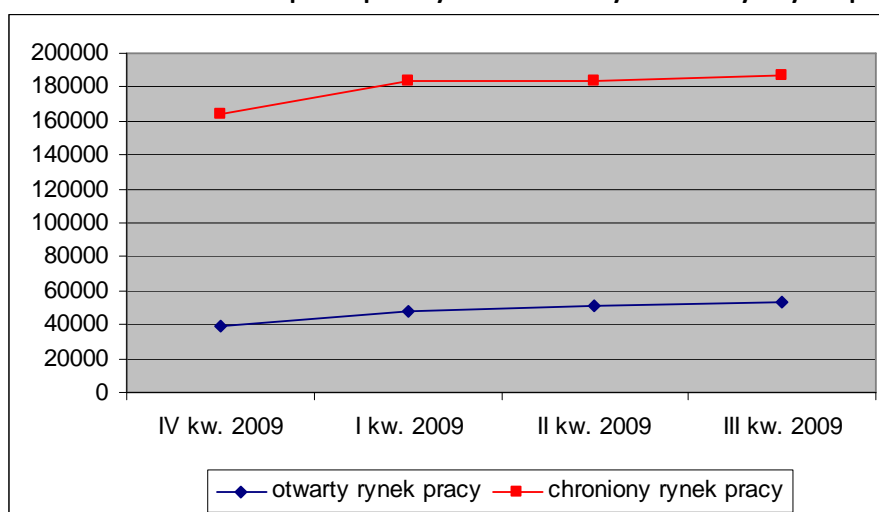
Wzrost zatrudnienia, jaki miał miejsce na przestrzeni 2009 roku można podzielić na kolejne etapy, tożsame z pierwszymi trzema z kwartałami roku. Każdy z nich ma swoje przestanki, które wyjaśniają różne tendencje w zatrudnieniu.

Na początku roku zatrudnienie osób niepełnosprawnych zarejestrowanych w EZON znacząco wzrosło. Stało się to dzięki uproszczeniu zasad przyznawania dofinansowań i uwzględnieniu możliwości dofinansowywania pracowników niepełnosprawnych, którzy posiadają prawo do emerytury. Dotąd bardzo znacząca grupa osób niepełnosprawnych wyłączona była z systemu dofinansowań. Były to osoby, których zatrudnianie, wobec istniejących przepisów, korzystniejsze było na zasadach umów cywilno-prawnych. Dzięki reformie systemu dofinansowań osoby te zyskały bezpieczeństwo psychiczne płynące z zatrudnienia, otrzymały uprawnienia pracownicze oraz rozpoczęto za nie odprowadzać pełne składki na ubezpieczenia społeczne.

Opisywany wzrost zatrudnienia, odnotowany został przez EZON na otwartym rynku pracy na poziomie 8580 osób, w tym 1169 osób stanowiły te, ze schorzeniami szczególnymi. Chroniony rynek pracy odnotował, według EZON, wzrost na poziomie 19 261 osób, spośród których 1000 stanowiły te ze schorzeniami szczególnymi. Łącznie w tym okresie w systemie przybyło 27 841 osób. Dane GUS z tego kwartału wskazywały na stabilizację w zatrudnieniu, gdyż sondażowo prowadzone badania, nie ujęły przesunięcia do zatrudnienia najemnego osób osiągających dochód.

Kolejny okres przyniósł wzrost zatrudnienia znacznie mniejszy. Zatrudnienie w drugim kwartale 2009 roku, na otwartym rynku pracy, wzrosło już tylko o 2569 osób, w tym 459 osób ze schorzeniami szczególnymi. Chroniony rynek pracy powiększył się w tym czasie o 187 osób. Uwzględnić przy tym należy, że był to okres rozpoczęcia sezonu, gdzie generalnie w tym czasie zatrudnienie wzrasta. Również w tym okresie zrealizowanych zostało wiele kampanii społecznych, finansowanych z Europejskiego Funduszu Społecznego, w tym kampanii radiowych i telewizyjnych, które informowały o korzyściach z zatrudniania osób niepełnosprawnych. Efekty tych działań możemy zauważyć w kolejnym kwartale. Bardzo istotną rolę odegrały w tym czasie kampanie społeczne, konferencje i bezpłatne szkolenia prowadzone przez Polską Organizację Pracodawców Osób Niepełnosprawnych.

Rysunek 14: Zatrudnienie niepełnosprawnych na chronionym i otwartym rynku pracy (EZON)



Źródło 18: PFRON - EZON 2009

Silny wzrost liczby zarejestrowanych osób niepełnosprawnych nastąpił natomiast w trzecim kwartale roku. Ponownie nie był on już zdominowany przez otwarty rynek pracy, gdzie zatrudnienie osób niepełnosprawnych, według EZON, wzrosło o 2449, w tym 285 osób ze schorzeniami szczególnymi. Chroniony rynek pracy w tym czasie rozwinął zatrudnienie o 3023 osoby, w tym 243 ze schorzeniami szczególnymi.

GUS w trzecim kwartale, w przeciwieństwie do poprzednich, odnotował istotny wzrost zatrudnienia o 60 tys. osób. Dopiero w tym okresie można przypuszczać, że wzrost liczby osób niepełnosprawnych w EZON łączy się ze wzrostem zatrudnienia niepełnosprawnych nie osiągających wcześniej żadnych dochodów lub przychodów. Pracodawcy przekonali się do korzyści płynących z zatrudniania i opierając się na optymistycznych prognozach gospodarczych, zaczęli zwiększać zatrudnienie. Tezę tą umacnia wskaźnik wzrostu zatrudnienia osób niepełnosprawnych w zakładach pracy chronionej. Tam wszystkie zatrudnione osoby niepełnosprawne były zarejestrowane w systemie, a więc każdy wzrost, to realny przyrost zatrudnienia. Potwierdzają to także informacje z Centrów Pracy POPON, które w miesiącu wrześniu odnotowały duży napływ ofert pracy.

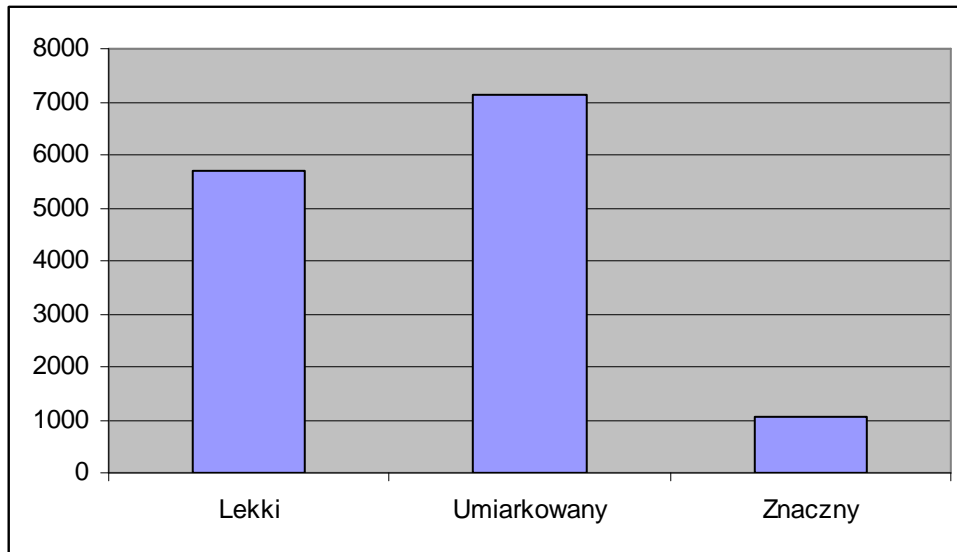
Świadczy to też o tym, że system obsługi dofinansowań sprawdził się jako skuteczna i sprawna forma wspierania zatrudnienia osób niepełnosprawnych. Dzięki niemu, osoby niepełnosprawne zostały uchronione przed znaczącym pogorszeniem się koniunktury w gospodarce, a pracodawcy niepubliczni – szczególnie zakłady pracy chronionej – zwiększali zatrudnienie osób niepełnosprawnych w trzecim kwartale 2009 roku.

Zmiany w zatrudnieniu wg schorzeń i stopni niepełnosprawności

Rozpatrując sytuację zawodową osób niepełnosprawnych, które nie mają orzeczonych schorzeń szczególnych, odnotować należy wysoki przyrost tej grupy osób w EZON, co częściowo przekłada się na realny wzrost zatrudnienia. Pierwszy kwartał zakończył się przyrostem na poziomie 25 575 osób. Kolejne kwartały w tej grupie osób niepełnosprawnych przyniosły już znacznie niższy przyrost – 2744 osób w drugim kwartale i 4770 osób w trzecim kwartale.

Analiza zmian zatrudnienia w grupie osób niepełnosprawnych, bez schorzeń szczególnych, rozpatrywana z uwzględnieniem podziału na stopnie niepełnosprawności, ujawnia nam informację, że przyrost ten nie następuje przede wszystkim w grupie osób z lekkim stopniem niepełnosprawności, lecz osób ze stopniem umiarkowanym. Mimo, że w pierwszym kwartale przyrost niepełnosprawnych bez schorzeń szczególnych był wysoki w grupie z lekkim stopniem niepełnosprawności, o tyle w kolejnych miesiącach odnotowany został spadek. Dopiero w trzecim kwartale ponownie zatrudnienie osób z lekkim stopniem niepełnosprawności zaczęło wzrastać.

Rysunek 15: Zatrudnieni niepełnosprawni bez schorzeń szczególnych (EZON)



Źródło 19: PFRON - EZON 2009

Największy przyrost zatrudnienia następował w 2009 roku w grupie niepełnosprawnych z umiarkowanym stopniem niepełnosprawności. Istotny przyrost następował w każdym z trzech badanych kwartałów 2009 roku. Szczególnie wysoki przyrost nastąpił w pierwszym kwartale – 12 117 osób. Jednak kolejne , przynosiły dalszy przyrost na poziomie około 3 tys. osób w każdym z okresów.

Stały przyrost niepełnosprawnych bez schorzeń szczególnych, następował również w grupie ze znacznym stopniem niepełnosprawności. Początkowo objął 629 osób, lecz w kolejnych miesiącach zmalał do około 200 osób na kwartał. Tak więc zatrudnienie niepełnosprawnych w grupie ze znacznym stopniem, choć następuje, to jednak odbywa się to na bardzo niewielką skalę.

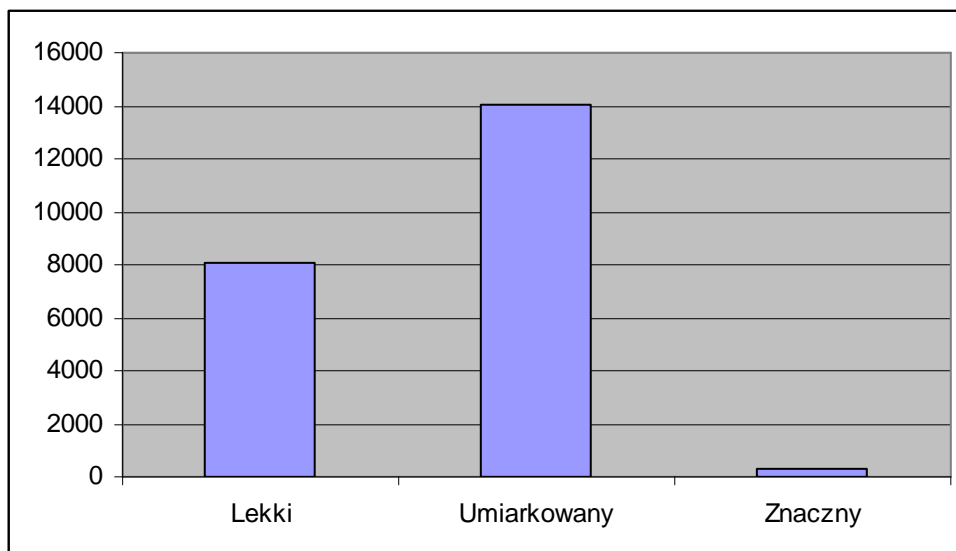
Tabela 5: Pracujący niepełnosprawni bez schorzeń szczególnych

Kwartał	Lekki	Umiarkowany	Znaczny
31.03.09	11929	13117	629
30.06.09	-345	2912	177
30.09.09	1229	3293	248

Źródło 20: PFRON - EZON 2009

Wśród osób niepełnosprawnych ze schorzeniami szczególnymi, również dominuje przyrost w grupie osób z umiarkowanym stopniem niepełnosprawności. Pierwszy kwartał zakończył się wzrostem zatrudnienia na poziomie 979 osób. Kolejne kwartały sprawiły, że liczba osób niepełnosprawnych wzrastała odpowiednio o 407 i 451 osób.

Rysunek 16: Pracujący niepełnosprawni ze schorzeniami szczególnymi (EZON)



Źródło 21: PFRON - EZON 2009

Osoby z lekkim stopniem niepełności ze schorzeniami szczególnymi również coraz częściej odnotowywane były przez EZON. Liczba takich osób w pierwszym kwartale zbliżyła się do odnotowanych nowych osób z umiarkowanym stopniem i wyniosła 921. Jednak kolejne kwartały zbliżyły zatrudnienie nowych osób do przyrostu ze stopniem znacznym i w obu grupach przyrost w drugim i trzecim kwartale oscylował wokół kilkudziesięciu osób.

Tabela 6: Pracujący niepełnosprawni ze schorzeniami szczególnymi (EZON)

Kwartał	Lekki	Umiarkowany	Znaczny
31.03.09	921	979	269
30.06.09	32	407	32
30.09.09	46	451	22

Źródło 22: PFRON - EZON 2009

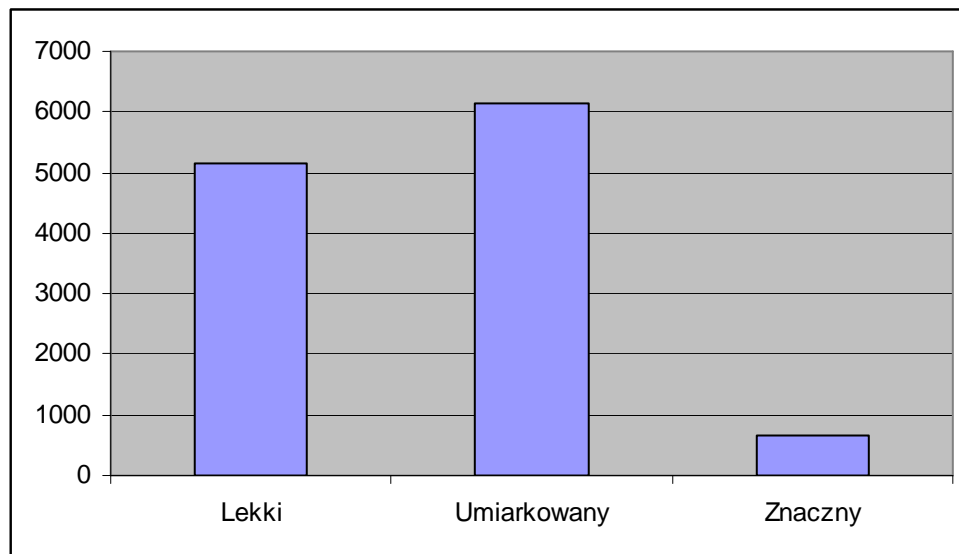
Dane te pokazują, że istniejące formy wsparcia istotnie motywują do zatrudniania osób z umiarkowanym stopniem niepełności ale bez schorzeń szczególnych. Przyrost zatrudnienia w pozostałych grupach, choć odbywa się w ramach stałej tendencji, ma zakres marginalny. Niezbędne wobec tego jest znalezienie dodatkowych form wsparcia, które będą motywować do zatrudniania osób ze schorzeniami szczególnymi.

Zmiany w zatrudnieniu wg środowiska zatrudnienia

Przebieg zmian w zatrudnieniu osób niepełnosprawnych zarejestrowanych w EZON wskazuje na odmienną sytuację i uwarunkowanie. Wzrost zatrudnienia niepełnosprawnych bez schorzeń, na otwartym rynku pracy w pierwszych III kwartałach wyniósł 6140 osób z umiarkowanym stopniem i 5166 osób ze stopniem lekkim. Zatrudnienie

niepełnosprawnych ze znacznym stopniem niepełnosprawności na otwartym rynku pracy wrosło zaledwie o 664 osoby.

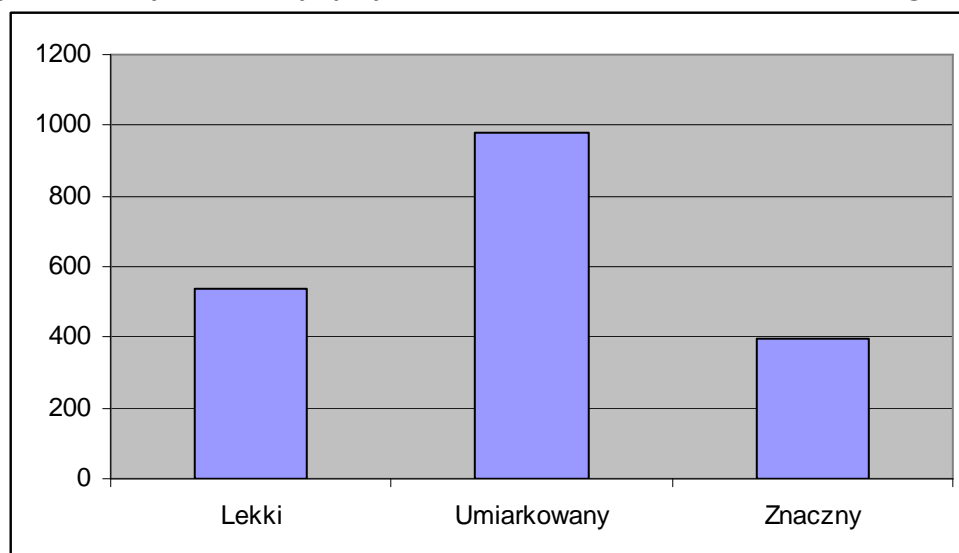
Rysunek 17: Rynek otwarty – przyrost zatrudnienia ON bez schorzeń szczególnych



Źródło 23: PFRON - EZON 2009

Otwarty rynek zwiększał zatrudnienie również osób ze schorzeniami szczególnymi. Przyrost takich pracowników w grupie z lekki stopniem niepełnosprawności nastąpił o 539 osób. Najwięcej przybyło z umiarkowanym stopniem niepełnosprawności, to jest 977 osób. Natomiast ze znacznym stopniem niepełnosprawności na otwartym rynku pracy przybyło 397 osób.

Rysunek 18: Rynek otwarty - przyrost zatrudnienia ON ze schorzeniami szczególnymi

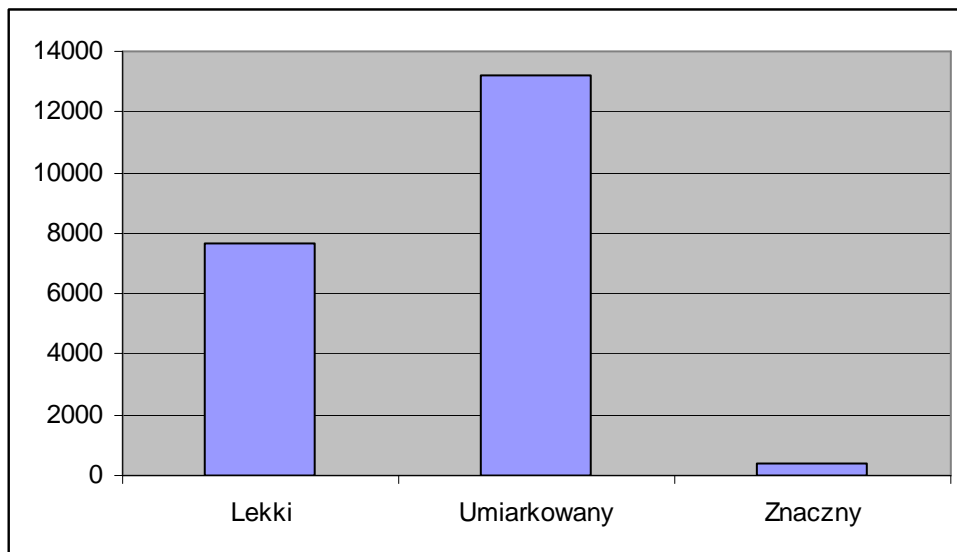


Źródło 24: PFRON - EZON 2009

Chroniony rynek pracy również odnotował wzrosty zatrudnienia niepełnosprawnych. Silne tendencje wzrostowe są jednak widoczne przede wszystkim w grupie pracowników bez schorzeń szczególnych. Liczba niepełnosprawnych bez schorzeń szczególnych

zatrudnionych na chronionym rynku pracy wzrosła o 13 182 osoby z umiarkowanym i 7647 osób z lekkim stopniem niepełnosprawności.

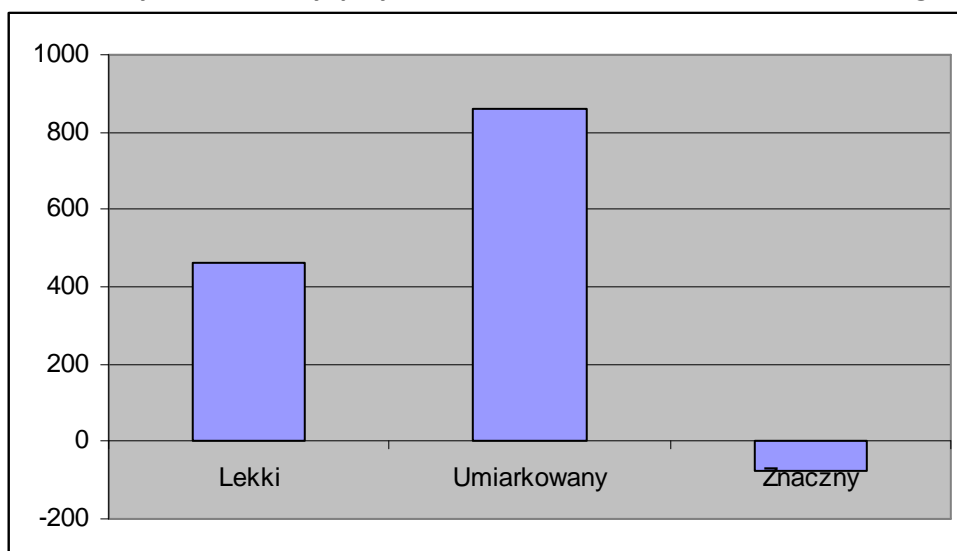
Rysunek 19: Rynek chroniony: przyrost zatrudnienia ON bez schorzeń szczególnych



Źródło 25: PFRON - EZON 2009

Podobna tendencja zarysowała się na chronionym rynku pracy w grupie ze schorzeniami szczególnymi. Tutaj, wśród osób ze znacznym stopniem niepełnosprawności następuje spadek zatrudnienia o 74 osoby. Natomiast liczba osób z lekkim i umiarkowanym w tej grupie wzrasta zaledwie odpowiednio o 460 i 860 osób.

Rysunek 20: Rynek chroniony: przyrost zatrudnienia ON ze schorzeniami szczególnymi



Źródło 26: PFRON - EZON 2009

Dane EZON wskazują na malejące zatrudnienie takich osób na chronionym rynku pracy. Ponieważ to zakłady pracy chronionej głównie zatrudniają osoby najciężej niepełnosprawne i stwarzają im właściwe warunki do pracy i rehabilitacji, spadek zatrudnienia w tej grupie pokazuje, że obecne wsparcie nie pokrywa kosztów rehabilitacji i opieki, jaką zakłady pracy chronionej muszą zapewniać takim osobom. Dla samych osób niepełnosprawnych oznacza to stopniową utratę szansy na pełną rehabilitację w miejscu pracy.

Tendencje w regionach

Największy przyrost zatrudnienia, o 4921 osób, w 2009 roku miał miejsce w województwie dolnośląskim. Tam też nastąpił – w 2009 roku – największy wzrost zatrudnienia na chronionym rynku pracy – o 4461 osób. Pracownicy ze schorzeniami szczególnymi najczęściej byli zatrudniani w regionie podkarpackim. Odnotowano tam przyrost zatrudnienia na poziomie 461 osób. Natomiast pod względem zatrudnienia na otwartym rynku pracy największy przyrost zatrudnienia nastąpił w regionie mazowieckim, gdzie EZON wykazał w 2009 roku 1715 nowych pracowników niepełnosprawnych.

Tabela 7: Zmiany w zatrudnieniu w regionach (EZON)

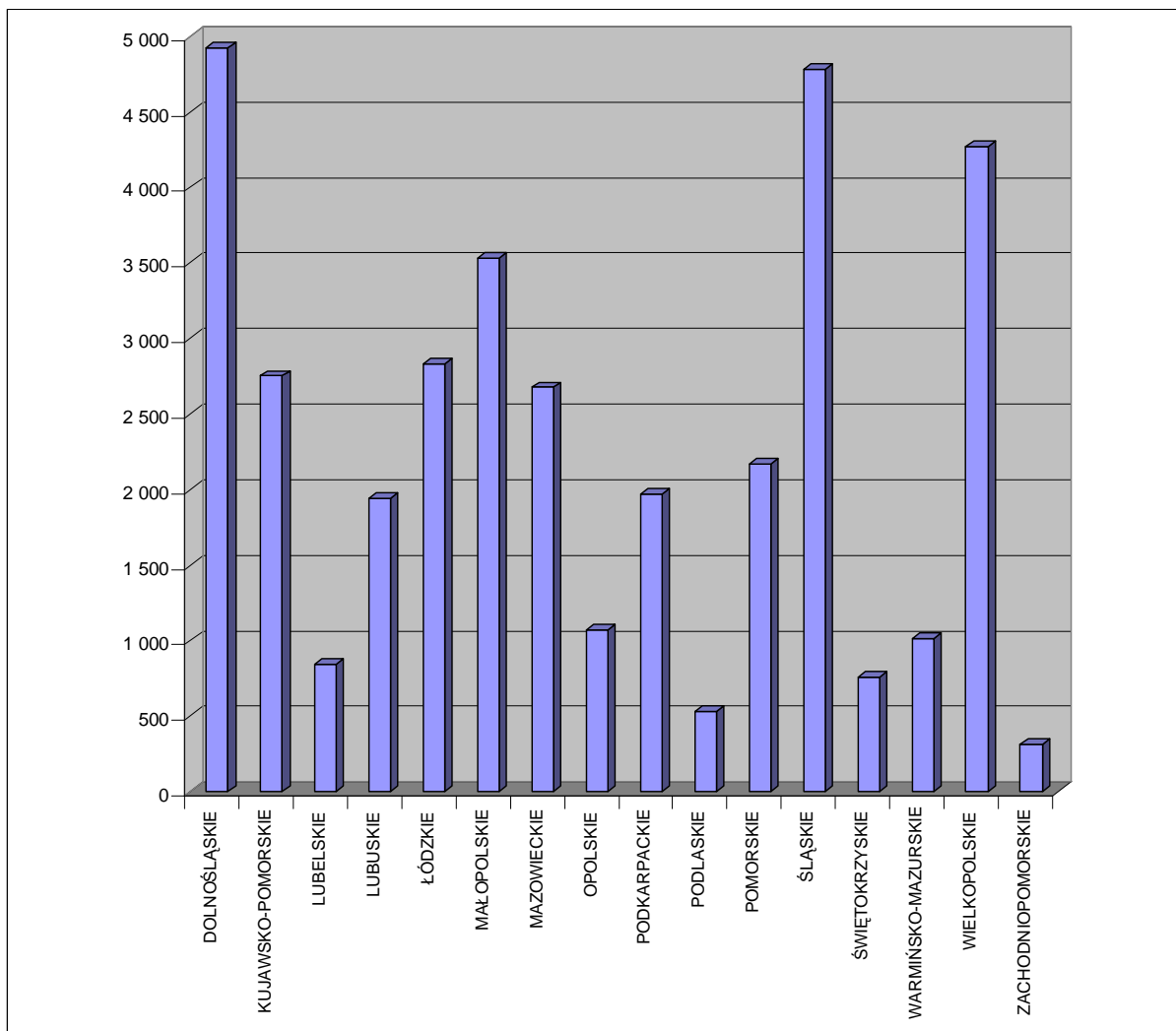
Region	Stan zatrudnienia na dzień:				Przyrost w 2009	Schorzenia szczególne - zmiana	Chroniony - zmiana	Otwarty - zmiana
	31.12.2008	31.03.2009	30.06.2009	30.09.2009				
DOLNOŚLĄSKIE	21 987	25 833	26 135	26 908	4 921	274	4 461	460
KUJAWSKO-POMORSKIE	14 882	17 350	17 410	17 633	2 751	146	1 811	940
LUBELSKIE	4 709	5 224	5 379	5 549	840	28	175	665
LUBUSKIE	8 499	9 868	10 074	10 437	1 938	203	979	959
ŁÓDZKIE	19 700	21 446	21 517	22 530	2 830	247	2 023	807
MAŁOPOLSKIE	16 255	19 180	19 523	19 785	3 530	269	2 110	1 420
MAZOWIECKIE	19 318	21 544	21 795	21 993	2 675	44	960	1 715
OPOLSKIE	3 471	4 082	4 316	4 540	1 069	51	904	165
PODKARPACKIE	16 355	17 481	17 777	18 321	1 966	469	971	995
PODLASKIE	3 469	3 804	3 921	4 003	534	13	327	207
POMORSKIE	10 101	11 692	11 841	12 267	2 166	254	1 226	940
ŚLĄSKIE	22 522	25 850	26 605	27 307	4 785	314	3 627	1 158
ŚWIĘTOKRZYSKIE	5 081	5 588	5 660	5 836	755	109	375	380
WARMIŃSKO-MAZURSKIE	7 114	7 977	8 054	8 132	1 018	75	358	660
WIELKOPOLSKIE	24 687	28 514	28 689	28 957	4 270	330	2 243	2 027
ZACHODNIOPOMORSKIE	5 302	5 863	5 815	5 611	309	-55	-76	385

Źródło 27: PFRON - EZON 2009

Najniższy poziom zmiany zatrudnienia odnotowany został w regionie podlaskim (o 534 osoby). Tam też najmniej zwiększyło się zatrudnienie osób niepełnosprawnych ze schorzeniami szczególnymi (13 osób). Minimalny wzrost zatrudnienia odnotowano także na chronionym (wzrost o 327 osób), i na otwartym rynku pracy (wzrost o 207 osób).

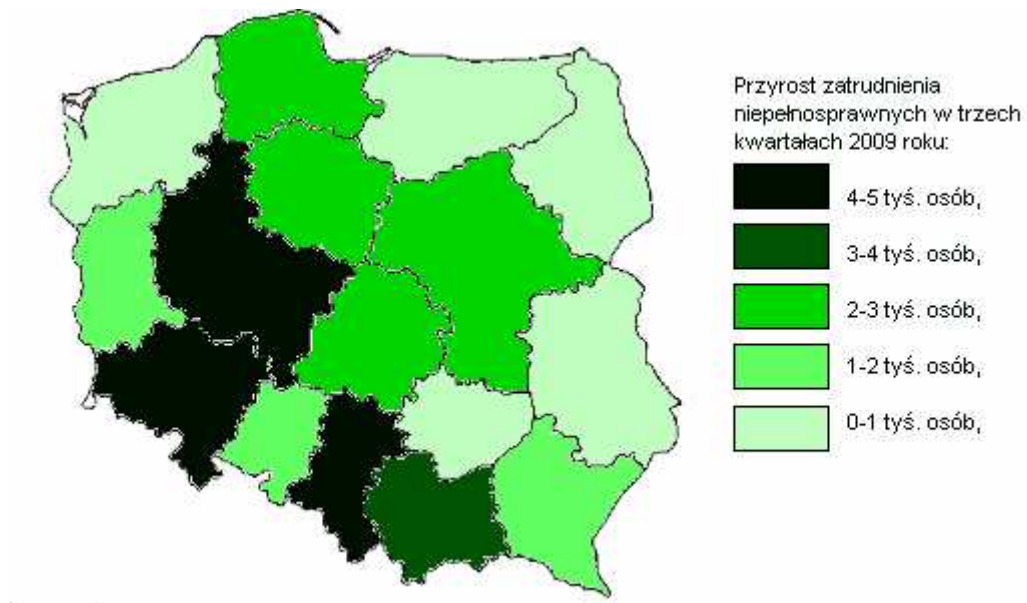
Wynika z tego, że regiony ościenne, północno-wschodnie, mają najbardziej ograniczony dostęp do wiedzy o korzyściach i zasadach zatrudniania osób niepełnosprawnych. Brak jest też mechanizmów wsparcia, promujących tych pracodawców, którzy w tych regionach zatrudniają niepełnosprawnych. Innymi słowy, obszary te wymagają szczególnej uwagi autorów systemu rehabilitacji oraz zarządzających środkami PFRON.

Rysunek 21: Przyrost zatrudnienia niepełnosprawnych w regionach (EZON)



Źródło 28: PFRON - EZON 2009

Rysunek 22: Przyrost zatrudnienia w regionach (EZON)

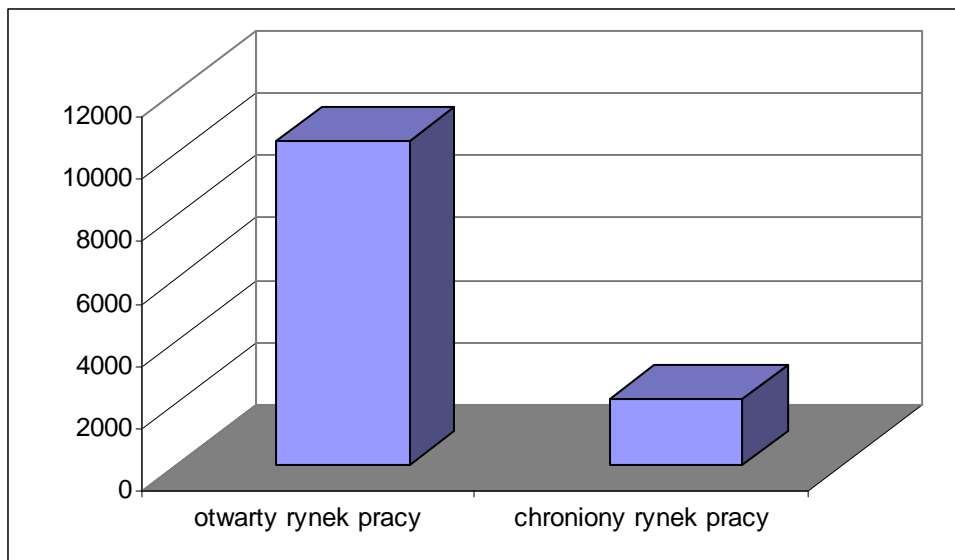


Źródło 29: PFRON - EZON 2009

IV. Pracodawcy osób niepełnosprawnych

Informacje z EZON pozwalają ustalić jak wygląda ilość podmiotów, które zdecydowały się na zatrudnianie osób niepełnosprawnych. Na koniec trzeciego kwartału 2009 roku było ich 12 513, w tym firm rynku chronionego 2099 oraz 10 412 podmiotów rynku otwartego.

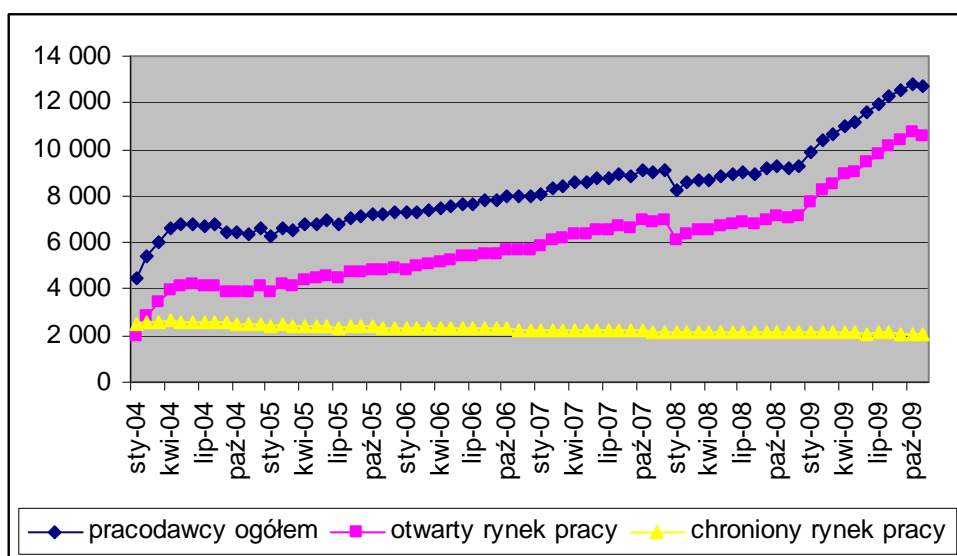
Rysunek 23: Pracodawcy osób niepełnosprawnych



Źródło 30: Informacja dla MIPS dla Rady Ochrony Pracy

Dane PFRON pokazują, że na przestrzeni lat stale rośnie liczba firm, które są zainteresowane zatrudnianiem osób niepełnosprawnych. Począwszy od 2004 roku, kiedy było ich łącznie 4491 firm, w tym 2512 zakładów pracy chronionej, liczba ta rośnie, opadając jedynie w 2008, kiedy to system obsługi dofinansowań został bardzo skomplikowany niejasnymi i sprzecznymi przepisami.

Rysunek 24: Pracodawcy osób niepełnosprawnych 2004-2009



Źródło 31: PFRON – SOD,

Rysunek 24 pokazuje, jak bardzo uzależniona jest liczba pracodawców zainteresowanych zatrudnianiem osób niepełnosprawnych od zmian w przepisach. Widzimy, jak wprowadzenie systemu obsługi dofinansowań w 2004 roku spowodował wzrost liczby takich firm. Kolejne lata przyniosły dalszy stopniowy wzrost zatrudnienia aż do wspomnianego 2008 roku.

Wreszcie ostatni, 2009 rok przyniósł ponowny silny wzrost liczby firm zainteresowanych zatrudnianiem osób niepełnosprawnych. Przybywało nowych podmiotów zatrudniających osoby niepełnosprawne na otwartym rynku pracy - z 7127 na koniec 2008 roku, do 10 412 firm na koniec III kwartału 2009 roku. Spadała natomiast liczba zakładów pracy chronionej. Tendencja ta jest stała i wiąże się z ciągłym ograniczaniem korzyści z prowadzenia tego typu przedsiębiorstwa, wobec kosztów ustawowo na nie nakładanych. Takich firm na początku 2009 roku było 2146, zaś na koniec trzeciego kwartału pozostało 2099.

V. Wnioski

Liczba osób niepełnosprawnych prawnie w Polsce, w wieku 15 i więcej lat spadła od 1997 roku o 1 mln osób. Przyczyną tego spadku, a więc najskuteczniejszym narzędziem ich rehabilitacji, jest zatrudnienie. Wynika z tego, że wspieranie pracodawców i zwiększanie dofinansowań jest bardziej zasadne, niż wspieranie niepełnosprawnych w inny sposób.

Od czterech lat spada liczba biernych zawodowo. Tendencja ta zarysowała się w 2005 roku, gdy zaczęły być realizowane pierwsze programy Sektorowego Programu Operacyjnego Rozwój Zasobów Ludzkich, który obecnie jest kontynuowany przez Program Operacyjny Kapitał Ludzki. Wówczas też PFRON zadania z zakresu rehabilitacji i aktywizacji zawodowej zlecał organizacjom pozarządowym. Chodzi tu o takie przedsięwzięcia, jak realizowane przy POPON Centra Aktywizacji Osób Niepełnosprawnych, Centra Pracy itp. Przekonuje to do zasadności i skuteczności realizowanych w tym czasie programów.

Raport uwidacznia, że zatrudnienie osób niepełnosprawnych w Polsce rośnie dzięki uproszczeniu systemu obsługi dofinansowań. Wzrost zatrudnienia niepełnosprawnych w 2009 roku, w firmach korzystających z dofinansowań do wynagrodzeń pracowników, o 37 tys. osób, pokazuje, że System Obsługi Dofinansowań i Refundacji jest skutecznym narzędziem przyczyniającym się do zmniejszania bezrobocia osób niepełnosprawnych, aktywizowania i rehabilitowania, zarówno w sensie zawodowym, jak i społecznym. Sprawia, że liczba pracodawców zainteresowanych zatrudnianiem niepełnosprawnych rośnie, osiągając obecnie stan 12 669 firm, w tym 10 580 firm rynku otwartego oraz 2084 firmy chronionego rynku pracy. Dane PFRON potwierdza również BAEL, który ukazuje w trzecim kwartale wzrost zatrudnienia także w grupie osób, które pozbawione były dotąd jakichkolwiek źródeł dochodu.

Wzrost zatrudnienia w pierwszych dwóch kwartałach 2009 roku dokonał się głównie o osoby, które dotąd miały szansę znaleźć pracę jedynie w oparciu o umowy cywilnoprawne, a więc nie dające uprawnień pracowniczych i poczucia bezpieczeństwa zawodowego. Dowodzi to tezy, że System Obsługi Dofinansowań jest obecnie nie tylko dobrym narzędziem służącym pobudzaniu zatrudnienia, ale przede wszystkim walki z patologiami występującymi na rynku pracy. Jak pokazuje niniejszy raport, pracodawcy korzystający z dofinansowań zatrudniają niepełnosprawnych w pełnym wymiarze czasu pracy, respektują uprawnienia pracownicze i odprowadzają wszystkie składki na ubezpieczenia społeczne. Zyskują na tym sami niepełnosprawni ale także Państwo, któremu SOD pomaga w usprawnieniu systemu ubezpieczeń społecznych.

Nadal dominuje zatrudnienie na rynku chronionym, wynoszące około 183 tys. osób. Istotną rolę odgrywają tutaj zakłady pracy chronionej, zapewniając osobom niepełnosprawnym środki utrzymania oraz możliwość korzystania z rehabilitacji społecznej i leczniczej.

Dane EZON wskazują na malejące zatrudnienie osób z ciężkimi schorzeniami szczególnymi na chronionym rynku pracy. Ponieważ to zakłady pracy chronionej głównie zatrudniają osoby

najciężej niepełnosprawne i stwarzają im właściwe warunki do pracy i rehabilitacji, spadek zatrudnienia w tej grupie należy odczytywać jako niepokojącą tendencję. Może ona doprowadzić do dalszej marginalizacji tych osób. Dzieje się tak, ponieważ obecny system wsparcia zatrudnienia nie rekompensuje w pełni kosztów zatrudnienia najczęściej ograniczonych zawodowo pracowników. Rodzi to konieczność dalszej pracy nad mechanizmem refundacji dodatkowych kosztów zatrudnienia. Obecnie jest on nieelastyczny i nie wychodzi naprzeciw indywidualnym sytuacjom zatrudnionych niepełnosprawnych pracowników. Pracodawcy zmuszeni są do przewidywania dodatkowych kosztów, które ze swej definicji są nieprzewidywalne. Jednocześnie, nie mają możliwości wnioskowania o dodatkową pomoc lub korygowania wniosków już złożonych. Pracodawcy często zabezpieczają swoją płynność finansową, rezygnując z zatrudnienia osób, które mogą przysporzyć im dodatkowych nieprzewidywalnych kosztów. Owocuje to spadkiem zatrudnienia niepełnosprawnych ze znacznym stopniem niepełnosprawności, ze schorzeniami szczególnymi w zakładach pracy chronionej. Wobec braku działań przeciwdziałających tej tendencji, będzie się ona umacniać.

Raport pokazuje, że pracodawcy, którzy korzystają z dofinansowań zatrudniają osoby niepełnosprawne w wyższym wymiarze czasu pracy – co jest pozytywną praktyką, służącą interesowi pracowników. Dowodzi to, że stosowanie systemu subsydiów płacowych służy promowaniu właściwych postaw pracodawców w procesie zatrudniania i dbania o interes pracowniczy.

Zatrudnienie niepełnosprawnych rozkłada się bardzo nierównomiernie na terenie kraju. Najniższy poziom zatrudnienia osób niepełnosprawnych a przy tym nikły wzrost jest w regionach peryferyjnych, oddalonych od dużych ośrodków metropolitalnych, to jest w takich województwach jak podlaskie, opolskie, lubuskie i zachodniopomorskie. Brakuje tam doradców zawodowych i ekspertów z zakresu pomocy publicznej na zatrudnienie. Tam też kampanie społeczne docierają rzadziej, co przekłada się na niższą świadomość społeczną na temat możliwości zawodowych niepełnosprawnych.

Najwyższy poziom zatrudnienia niepełnosprawnych i najszybszy jego przyrost występuje w regionach centralnych i dużych ośrodkach miejskich, takich jak Wielkopolska, Śląsk, Dolny Śląsk, Mazowsze i Małopolska.

VI. Propozycje POPON:

System subsydiów płacowych w postaci dofinansowań do wynagrodzeń osób niepełnosprawnych, sprawdził się jako narzędzie motywujące pracodawców do zatrudniania osób niepełnosprawnych. Pozostawienie go w obecnej postaci zapewnić może dalszy wzrost zatrudnienia.

Konieczne jest wprowadzenie dodatkowych mechanizmów promowania zatrudnienia osób niepełnosprawnych oraz wspierania, poprzez doradztwo, pracodawców nie korzystających z dofinansowań do wynagrodzeń i przez to redukujących zatrudnienie osób niepełnosprawnych. Realizację działań w tym obszarze, zapewnić mogłyby organizacje pozarządowe i związki pracodawców, gdyby uwzględniono je wśród zadań zleczanych przez PFRON.

Działania promocyjno-informacyjne w obszarze możliwości i korzyści związanych z zatrudnianiem osób niepełnosprawnych powinny być nakierowane głównie na regiony: zachodniopomorski, warmińsko-mazurski, podlaski, lubelski i opolski.

Spadek zatrudnienia osób niepełnosprawnych ze znacznymi schorzeniami w zakładach pracy chronionej pokazuje, że pomoc w postaci refundacji dodatkowych kosztów nie działa sprawnie i zdecydowanie nieskutecznie. Pracodawcy muszą mieć możliwość składania wniosków o refundację dodatkowych kosztów częściej niż raz w roku. Muszą mieć również możliwość korygowania podpisanych umów, gdy zatrudnienie przyniesie im dodatkowe, wcześniej nieprzewidziane koszty. Jednocześnie regulacje określające możliwe dodatkowe koszty powinny być bardziej elastyczne.

Również pomoc w postaci refundacji dodatkowych kosztów, z których korzystać może otwarty rynek pracy, to jest refundacja adaptacji miejsca pracy i zatrudnienia osób niepełnosprawnych także wymaga zmian. Obecnie wiedza o nich jest marginalna a dostęp ograniczony przez samorząd powiatowy, który często umniejsza rolę rehabilitacji zawodowej osób niepełnosprawnych. Istota tych zmian polegać powinna na zagwarantowaniu określonych pułapów minimalnej ilości środków, jakie powiaty miałyby przeznaczać na te cele oraz działań promocyjno-informacyjnych, które w związku z tym byłyby realizowane.

VII. Podsumowanie

Pracodawca, podejmując decyzję o zatrudnieniu, zmuszony jest rozpatrywać je w kategoriach kalkulacji ekonomicznej. Pracownik musi, swoją pracą zapewnić produktywność, która pozwoli na utrzymanie jego stanowiska. Wobec mniejszej produktywności osób niepełnosprawnych pracodawca może liczyć na rekompensatę tej produktywności w postaci subsydium płacowego, określanego mianem dofinansowań do wynagrodzeń. System ten sprawdził się i spowodował - dzięki uproszczeniu przepisów - bardzo istotny wzrost zatrudnienia osób niepełnosprawnych. Przede wszystkim jednak spełnił rolę regulatora rynku pracy, służącego eliminowaniu nieprawidłowości i patologii zatrudnienia, takich jak zatrudnianie na umowy cywilnoprawne lub w niepełnym wymiarze czasu pracy.

Okazuje się jednak, że wobec kosztów, jakie generuje zatrudnienie najciężiej niepełnosprawnych pracowników, cierpiących na schorzenia znaczne, szczególne, obecny poziom dofinansowań nie daje takiego wsparcia, aby pracodawcy chcieli zatrudniać te osoby. Aby miały one większą szansę na znalezienie pracy, pracodawcy potrzebują większego wsparcia w postaci finansowania dodatkowych kosztów.

Niezbędna jest też praca nad nowymi oraz istniejącymi formami wsparcia zatrudnienia osób niepełnosprawnych. Konieczne jest również wsparcie w postaci szerszego dostępu do jasnych wytycznych i interpretacji prawa, na przykład poprzez bezpłatne publikacje lub szkolenia. Jak pokazuje raport, najmniejszy poziom zatrudnienia osób niepełnosprawnych jest tam, gdzie najtrudniejszy jest dostęp do informacji o możliwościach fizycznych, psychicznych i zawodowych osób niepełnosprawnych oraz dostępnych formach wsparcia ich zatrudnienia. Pracodawcy potrzebują szerszego dostępu do informacji o korzyściach płynących z zatrudnienia osób niepełnosprawnych. Zapewne konieczne jest także dalsze, skuteczne promowanie takiego zatrudnienia.

Dane GUS cytowane w raporcie uświadamiają, jak ogromnym problemem jest bierność przeważającej grupy osób niepełnosprawnych. To ona jest najważniejszą przyczyną wysokiego poziomu bezrobocia i trudnej sytuacji osób niepełnosprawnych. Jednak optymistyczne jest to, że liczba osób biernych zawodowo spada i tendencja ta jest coraz silniejsza. Potwierdza to konieczność kontynuowania działalności na rzecz aktywizacji społecznej i zawodowej niepełnosprawnych. Pokazuje to także, że przedsięwzięcia realizowane w tym obszarze odnoszą skutek i stanowią dobrą inwestycję dla środków publicznych.